

**2025** Nos  
**Formations**  
De la Maternelle à Bac + 5

Maternelle

Primaire

Collège

Lycée professionnel

Lycée d'enseignement  
général et technologique

Enseignement supérieur

# Sommaire

- 3** Notre histoire / Projet éducatif
- 4** Organisation générale
- 6** Nos atouts
- 9** Notre projet pastoral
- 10** Maternelles et primaires
- 14** Collège
- 24** Lycée Professionnel
- 43** Merci aux entreprises
- 44** Lycée d'Enseignement Général et Technologique
- 66** Enseignement Supérieur
- 83** L'alternance
- 84** Résultats aux examens
- 85** Taxe d'apprentissage
- 86** Conseil de Vie Lycéenne
- 87** La Restauration
- 88** L'Internat
- 89** Renseignements Pratiques

QUALYCÉE

lycée des Métiers  
Production  
et services aux organisations



**150**  
ÉTABLISSEMENTS SCOLAIRES  
DE LA MATERNELLE À BAC +6

**121**  
COMMUNES ACCUEILLEN  
**14.000**  
ENSEIGNANTS ÉDUCATEURS

**3000**  
PERSONNELS ADMINISTRATIFS  
ET DE SERVICE

**150.000**  
ÉLÈVES ET ÉTUDIANTS

# Notre Histoire



## 14 mars 1746

Date de l'ouverture de la première école des Frères à Brest rue Charonnière (rue Monge actuelle).

## 19<sup>e</sup> siècle

Création de plusieurs écoles sur Brest dont la première école professionnelle du Finistère. Mise en place de cours pour adultes.

## 1878

Déménagement de l'école rue Robespierre.

## 1879

Accueil des élèves sur le site de La Croix Rouge.

## 1914

L'établissement est réquisitionné en tant qu'hôpital militaire. Pendant quatre ans l'école reste toujours ouverte avec 440 élèves. Les cours ont lieu chez l'habitant.

## Septembre 1940

L'école est envahie par les troupes allemandes.

## Décembre 1941

L'école est bombardée : quatre frères trouvent la mort.

## Mars 1943

Déménagement de l'école à Landrévarzec pour fuir les bombardements.

## Janvier 1945

La vie scolaire reprend sur le site de La Croix Rouge.

## 1976

L'École devient mixte en sixième.

## 1979

Premier directeur laïc ; l'école compte 3492 élèves.

## 1993

Départ de la communauté des frères du site de La Croix Rouge.

## Aujourd'hui

l'école accueille des élèves de la maternelle à l'enseignement supérieur et propose une grande diversité de formations.

## Projet éducatif

### Des écoles Lasalliennes sous tutelle des Frères des écoles Chrétiennes

Notre projet puise son origine dans le Projet Educatif Lasallien initié par Saint Jean-Baptiste de La Salle (1651-1719), fondateur de l'Institut des Frères des Ecoles Chrétiennes.

"Qu'ils instruisent avec toute l'application possible tous les écoliers dont ils sont chargés, qu'ils n'en négligent aucun, et que l'application qu'ils ont soit égale envers tous et plus grande même à l'égard des plus ignorants et des plus négligents."

#### Avec et pour les jeunes

L'école Lasallienne est au service des jeunes et prioritairement des pauvres.

Elle place les enfants et les jeunes au centre de son organisation et de ses préoccupations.

Elle a le souci d'aider les enfants et les jeunes en difficulté.

#### Ensemble et par association

L'école Lasallienne conçoit l'éducation comme une œuvre collective.

Elle développe le travail en équipe et les partenariats.

#### Construire l'homme et dire Dieu

L'école Lasallienne veut éduquer en enseignant et évangéliser en éduquant.

Elle s'efforce de donner aux jeunes des repères pour la construction de leur personnalité.

Elle offre à chacun la possibilité de construire son identité en relation avec le Dieu de Jésus Christ.

Dans une fidélité à Saint-Jean Baptiste de La Salle, l'ensemble scolaire La Croix Rouge-La Salle reste attentif aux besoins des jeunes d'aujourd'hui.

# Organisation générale



**Aurélien RÉGNIER**  
Chef d'établissement



**Éric FLOC'H**  
Chef d'établissement  
adjoint

## Quelle voie emprunter ?

L'orientation est un sujet délicat et votre avenir professionnel se dessine sur les bancs de l'école. Les filières sont nombreuses et vos choix peuvent être indécis.

Afin de prendre les bonnes décisions, il est nécessaire de bien se connaître et de bien s'informer. Cela implique d'avoir des informations fiables et récentes.

Le livret que vous tenez entre vos mains est actualisé chaque année et vous présente l'ensemble des formations dispensées au sein de l'ensemble scolaire La Croix Rouge La Salle.

Lors des portes ouvertes, vous pourrez rencontrer l'équipe de La Croix Rouge La Salle. Echanges, écoute, et partage vous permettront une analyse objective pour choisir votre orientation.

Le but est de vous guider afin de vous préparer au mieux, en tenant compte de vos aspirations, de vos capacités et de votre motivation.

Choisir ce n'est pas renoncer, c'est préférer. Quelle que soit la voie que vous emprunterez, sachez que ce sera un parcours d'excellence qui vous portera et vous accompagnera tout au long de votre vie.

Il est important de prendre ce temps de discernement : « On ne réussit bien que là où l'on est bien ».

Très bonne lecture et au plaisir de se retrouver.

Aurélien RÉGNIER  
Chef d'établissement

## Directeurs délégués aux formations professionnelles et technologiques



**Anne-Laure LARHER**  
Industriel [LEGT-LP-ENSUP]



**Claude MIOSSEC**  
Tertiaire [LEGT-LP-ENSUP]



**Virginie THOMAS**  
Mode-Ameublement [LP]



**Philippe BERLIVET**  
Médical [Ens. sup.]

## Vie Scolaire



**Joachim CADIOU**  
Responsable  
de Vie Scolaire



**Tanguy GOGÉ**  
Coordinateur  
de Vie Scolaire Collège



**Didier CHRÉTIEN et Constance TOUSSAINT**  
Coordinateurs de Vie Scolaire  
lycée d'enseignement  
général et technologique



**Charlotte MESNIL**  
Coordinatrice  
de Vie Scolaire  
lycée professionnel



**Hermann TOUDIC**  
Responsable Internat

## Personnels de santé et d'action sociale



**Pauline CLOAREC**  
Infirmière



**Lise TANGUY**  
Psychologue



**Lucille ROUCHER**  
Adjointe en pastorale

## Direction écoles maternelles et primaires



**Catherine BLOTTIAUX**  
Directrice Maternelle  
Ange Gardien et Élémentaire  
La Croix Rouge La Salle



**Olivier CHOSSE**  
Directeur du Dauphiné



**Erwann LE YAOUANQ**  
Directeur Kermaria  
La Salle



**Erwan LELIÈVRE**  
Directeur  
Saint-Jean-Baptiste  
La Salle



**Valérie GOUËS**  
Directrice Saint-Yves

## Collège



**Olivier LE VAILLANT**  
Directeur en charge du Collège  
et Responsable 3<sup>e</sup>



**Virginie LOISON**  
Responsable 4<sup>e</sup>



**Séverine LE COADOU**  
Responsable 5<sup>e</sup>



**Valérie BONNEAU**  
Responsable 6<sup>e</sup>

## Lycée professionnel



**Grégory LE TOUTOUZE**  
Directeur en charge  
du Lycée Professionnel



**Stéphane BALCON**  
Responsable CAP  
et 3<sup>e</sup> Prépa. Métiers



**Louise LE MOUELLIC**  
Responsable Secondes  
Professionnelles



**Marie-Josée PLACIER**  
Responsable Premières  
et Terminales Tertiaire  
et Mode



**Sébastien FLOCH**  
Responsable Premières  
et Terminales Industrielles

## Lycée d'enseignement général et technologique



**Claude MIOSSEC**  
Directeur en charge du LEGT  
et responsable Série Générale



**Christelle CONGAR**  
Responsable  
Série Générale



**Sophie LAOT**  
Responsable  
Secondes



**Jennifer GAUTUN**  
Responsable  
Secondes



**Fabrice LESVENAN**  
Responsable  
Série STI2D



**Anthony JENNEQUIN**  
Responsable Série STMG

## Enseignement supérieur



**Fabienne JEZEQUEL**  
Directrice en charge  
de l'Enseignement supérieur



**Philippe BERLIVET**  
Responsable DTS IMRT



**Florian GUILLEMOT**  
Chargé de l'apprentissage



# Nos Atouts



## L'INTERNATIONAL

- Des Sections Européennes anglophone et hispanique à tous les niveaux (collège, lycée général et technologique, lycée professionnel)
- Des partenariats avec des établissements étrangers : USA, Pologne, Slovaquie, Vietnam, Allemagne, Danemark, Inde, Espagne, Portugal, Pays-Bas, République Tchèque.
- Proposition de stages à l'étranger en Lycée Professionnel et en Enseignement Supérieur avec le soutien financier de la Commission Européenne (Erasmus+) et du Conseil Régional de Bretagne.
- Accueil d'élèves étrangers dans les classes de lycée et séjours individuels à l'étranger pour nos élèves
- Programmes Voltaire et Brigitte Sauzay qui permettent à des lycéens germanistes de suivre en partie leur scolarité en Allemagne et de recevoir un correspondant
- Une LVB (espagnol ou allemand) dès la classe de 6<sup>e</sup> (sur dossier)
- Une LVC Japonais dès la classe de seconde

**25**  
professeurs  
habilités  
à enseigner  
leur matière  
dans une langue  
étrangère



## DES CERTIFICATIONS MULTIPLES

- **Le PET** (Preliminary English Test) en classe de 3<sup>e</sup>
- **Certification de Cambridge** organisée par l'Éducation nationale
- **Le First Certificate In English** (FCE) en classe de Terminale Générale et Technologique
- **Le Test of English for International Communication** (TOEIC) pour l'ensemble des lycéens et des étudiants volontaires
- **Le DELE F** en classe de Seconde
- **Le DELE** (Diploma de Español como Lengua Extranjera) en classe de Terminale
- **Diplôme de langue allemande Deutsches Sprachdiplom** en Première
- **Projet Voltaire** (orthographe / grammaire)
- **BIA** (Brevet d'initiation aéronautique)
- **BIMer** (Brevet Initiation Mer)

## Nos Labels

### ERASMUS+

Faisant suite au dispositif Léonardo Mobilité, le programme Erasmus permet la mobilité des élèves de Première Professionnelle désireux d'effectuer une partie de leur période de formation en milieu professionnel dans une entreprise de l'Union Européenne.

D'une durée de 5 semaines, cette mobilité s'effectue sous le contrôle de la commission pédagogique Erasmus, et concerne chaque année une trentaine d'élèves issus de tous les secteurs de formation.

Depuis 2007, notre établissement propose également aux jeunes de l'enseignement supérieur la possibilité d'effectuer une

période de stage à l'étranger dans le cadre du programme ERASMUS+. Ces stages offrent aux étudiants une « culture de mobilité » à travers une combinaison de compétences linguistiques, interculturelles et professionnelles, atout indéniable face à l'aptitude à l'emploi.

Depuis 2023, le LEGT s'est engagé également dans cette démarche et propose aux lycéens des projets de mobilité individuelle dans nos lycées partenaires européens.

La commission européenne a renouvelé nos chartes Erasmus+, ce qui permettra aux élèves et aux étudiants de bénéficier de bourses pour effectuer leur stage à l'étranger, et à nos enseignants de participer à des formations ou stages dans un pays de l'U.E.



Depuis 2007, notre établissement offre des stages à l'étranger avec ERASMUS+.

### EUROSCOL

Délivré par le Ministère de l'Éducation nationale et de la Jeunesse le label Euroscol afin de reconnaître la mobilisation des établissements scolaires s'inscrivant dans une dynamique européenne.

Il s'agit de valoriser l'engagement des écoles et des établissements dans le pilotage d'un projet global, construit en lien avec son territoire et au sein du réseau de l'Europe et de l'international. La labellisation doit ainsi contribuer à la création d'un espace européen de l'éducation.

Le Label Euroscol s'inscrit dans le cadre d'une démarche qualité et participe ainsi au plan national Langues vivantes qui impulse une dynamique forte sur le plurilinguisme et l'ouverture sur le monde.



Label créé en juin 2019 par le ministère de l'Éducation nationale et de la Jeunesse

# Nos Atouts



## QUALYCÉE

Afin de valoriser les filières professionnelles ou technologiques et pérenniser les équipements professionnels, la Région Bretagne a mis en place une action « démarche qualité des ateliers professionnels ».

Cette démarche est éducative et pédagogique. Elle ne s'appuie pas uniquement sur les équipements et le bâti mais sur un ensemble cohérent de bonnes pratiques offrant à l'élève des conditions d'études satisfaisantes et une ouverture sur la démarche qualité dans le monde professionnel et les enjeux du développement durable.

Ce dispositif ne place pas le jeune en tant que « consommateur » mais en tant qu'acteur responsable, participant ainsi activement aux réflexions menées sur l'ensemble des thèmes abordés, notamment ceux liés au développement durable et à la sécurité et permettant des modifications comportementales le cas échéant.

**De plus, « Qualycée » répond à trois objectifs :**

- le premier, éducatif, consiste à permettre la diffusion de la culture du développement durable dans les lycées ;
- le deuxième, pédagogique consiste à permettre la diffusion des bonnes pratiques de démarche qualité dans les ateliers professionnels (sécurité, hygiène, qualité sanitaire...);
- le troisième, économique, permet d'optimiser les structures existantes (matériels et bâtiments).

Notre établissement est labellisé **QUALYCÉE** depuis 2010.

## ÉTABLISSEMENT D'ACCUEIL SPORT DE HAUT NIVEAU (SHN)

le Rectorat et la DRJSCS Bretagne peuvent être distingués par l'attribution du label :

- les établissements scolaires du second degré (collège, lycée),
- les instituts et grandes écoles autonomes,
- les universités, instituts et les grandes écoles rattachés aux universités.

Une convention est signée entre les services de l'État et l'établissement labellisé.

**LES EXIGENCES DU LABEL :**

- Un aménagement des parcours de formation compatible avec le volume horaire d'entraînement nécessaire pour réaliser une performance de haut niveau (10 heures d'entraînement en moyenne/semaine en pôle espoirs et 20 heures en pôle France).
- Une optimisation du parcours individualisé de réussite scolaire.



Ce label a été créé en 2012 par les services de l'État

## LYCÉE DES MÉTIERS

Depuis plus de 10 ans, La Croix Rouge La Salle a obtenu le label « Lycée des métiers de la production et des services aux organisations ». Grâce au label, l'établissement se voit reconnaître la qualité des formations dispensées et des services rendus.

Le label "lycée des métiers" met en évidence la cohérence d'une offre de formation, la prise en compte des attentes des élèves, l'adaptation aux besoins des employeurs et les relations étroites avec le monde professionnel et les partenaires locaux.

Au sein du lycée, la labellisation est vécue comme une démarche qualité qui mobilise l'ensemble des acteurs de l'établissement : chacun contribue selon ses compétences à la satisfaction des différents critères du cahier des charges. Un travail construit dans la durée, dans la perspective d'un audit, au cours duquel l'équipe d'auditeurs, pilotée par un inspecteur de l'éducation nationale, s'assure de la mise en œuvre de la démarche auprès du personnel de l'établissement, des élèves, des familles et des partenaires.

Le label « lycée des métiers » est attribué pour une durée de 5 ans, pendant lesquels les lycées labellisés sont incités à travailler sur de nouveaux projets, dans un objectif d'amélioration continue et pour conserver le label.



Ce label, attribué par l'Education Nationale, constitue un indicateur d'excellence pour les voies technologique et professionnelle.

## CAMPUS DES MÉTIERS ET DES QUALIFICATIONS

Le campus réunit des organismes de formations (lycées publics, privés, maritimes mais aussi l'UBO, l'ENSTA), des institutions (région Bretagne, Campus Mondial de la Mer, Pole Mer Bretagne..) et des acteurs économiques forts du grand ouest (Bretagne Pole Naval, Sabella, Naval Group, Thalès...)

Le campus a pour mission de promouvoir les filières des industries de la mer, de valoriser les formations et de créer un réseau souple et efficace pour enrichir nos formations et les faire évoluer.

Les projets menés au sein du campus sont reconnus et nous sommes labellisés campus d'excellence. L'un de ces projets a donné lieu à la validation d'une nouvelle certification nationale : le Blmer, basé sur le même principe que le BIA (Brevet d'initiation Aéronautique).

Une formation pour les jeunes du lycée Professionnel intéressés par l'univers de la mer est proposée.



Le campus a pour mission de promouvoir les filières des industries de la mer



+ d'infos

# Nos Atouts



Ces propositions sont faites dans le cadre du projet **TESQUITOI** regroupant des lycéens, professeurs et membres du personnel

## LES ARTS

Différentes propositions artistiques : des classes à option théâtre au Collège, des options facultatives Arts Plastiques et option Cinéma au lycée.

### Sur temps périscolaire :

- les collégiens peuvent suivre l'atelier théâtre et rejoindre l'une des deux chorales, participer à l'atelier instruments ou à l'atelier cinéma
- les lycéens peuvent suivre différents ateliers : Danse contemporaine et Hip-Hop, musique, théâtre, écriture, arts numériques et visuels.

## LE SPORT

Au sein de notre établissement, des équipements multiples, plusieurs gymnases, salle de danse, salle de musculation, mur d'escalade, badminton, volley, tennis, basket, une piste d'athlétisme

- Une section sportive football au collège
- Partenariats avec le Stade Brestois 29 (football), Comité Régional de Tennis, l'école de danse Studio E, ligue de Bretagne de handball
- Une association sportive très dynamique



Un établissement labellisé pour recevoir des jeunes "Sportifs de Haut Niveau"

Athlétisme / Danse / Surf / Tennis / Football / Musculation  
Gymnastique féminine / Badminton Gymnastique masculine  
Natation / Escalade / Step-Aérobic / Course d'orientation / Kayak



Toute l'année nous vous proposons des stages de perfectionnement ou de soutien hors temps scolaire

## L'ACCOMPAGNEMENT

- Des stages de perfectionnement ou de soutien hors temps scolaire
- Des stages "passerelles" pour faciliter le passage d'une filière à une autre en cours d'année
- Un accompagnement facilitant l'intégration dans certaines formations sélectives de l'enseignement supérieur

## DES LIEUX DE VIE CONVIVIAUX

Une cafétéria au collège, au lycée, en enseignement supérieur, un espace snacking, un CDI.....



## LE NUMÉRIQUE

Pour chaque élève, un environnement numérique de travail :

- Une adresse e-mail individuelle
- Un agenda électronique
- Le CLOUD : Un espace virtuel de stockage et collaboratif
- Office 365 gratuit (Word, Excel, Power Point, Access, Teams...) pour tous les élèves
- Réseau social d'établissement
- Une plateforme de gestion de vie scolaire : Pronote (bulletins, cahiers de textes, livres numériques, etc...)

Les équipements pédagogiques adaptés à chaque formation :

- Utilisation de tablettes dans le cadre d'activités pédagogiques
- Des salles équipées selon les spécialités
- Des labos de langues numériques
- Toutes les salles équipées en Tableau Blanc Interactif (TBI)
- Salle de visioconférence pour les projets internationaux



## L'ESPACE PARENTS

Découvrez l'Espace Parents sur le site Web de l'école [www.lacroixrouge-brest.fr](http://www.lacroixrouge-brest.fr)

- Pronote
- règlement en ligne
- Réservation cantine
- Assurance, charte, tarifs...

Suivez votre enfant grâce à l'application

**PRONOTE**



# Notre projet Pastoral



## CONSTRUIRE L'HOMME ET DIRE DIEU

Il s'agit de faire de notre établissement un lieu d'éducation animé par **l'esprit de l'Évangile** et ancré dans la vie de l'Église locale pour offrir à chaque élève la possibilité de **découvrir le Christ** et de **grandir dans la foi**.

Notre projet pastoral nous permet de proposer à chacun, dans le respect de ses convictions, de vivre des trois grandes vertus chrétiennes, et ce en lien avec le projet éducatif lasallien des Frères des Ecoles Chrétiennes :

**La FOI** : En quoi est-ce que je crois ou je ne crois pas ?  
Quels sont les mouvements de mon âme ?

**L'ESPÉRANCE** : Qu'est-ce que je perçois du monde qui m'entoure ?  
A la lumière de quoi puis-je l'analyser ?

**La CHARITÉ** : Ai-je un rôle à jouer dans la société ?  
De quelle manière est-ce que je me mets au service de ceux qui m'entourent ?

### POUR TOUS LES ÉLÈVES :

Culture religieuse (interventions, ateliers, rencontres et témoignages en classe ou par niveau).

### POUR LES ÉLÈVES QUI SOUHAITENT DÉCOUVRIR OU APPROFONDIR LEUR RELATION AU CHRIST

Catéchèse, aumônerie, préparation aux sacrements, pèlerinages.



## DES LIEUX OUVERTS À TOUS

La chapelle : pour ceux qui souhaitent se recueillir ou prendre un temps de silence.  
La messe y est célébrée tous les 15 jours.

**Le bureau de la pastorale : un espace de rencontres, de jeux et de détente accessible tout au long de la journée.**

## UNE ÉQUIPE AU SERVICE DE TOUS

L'équipe de pastorale scolaire est au service de tous pour faire vivre le projet pastoral de l'établissement.

Au côté de nos trois animatrices, des prêtres de la paroisse et les sœurs apostoliques de Saint-Jean se rendent disponibles pour nos élèves.

Dans les écoles, chaque chef d'établissement pourra vous informer de ce qui est proposé aux élèves du 1<sup>er</sup> degré.

## Contacts :

**Madame Lucille ROUCHER, adjointe en Pastorale.**

**Mesdames Anne-Charlotte QUEMENER**

**et Blandine LE BOUTELLER, sont là pour vous accueillir pour des moments d'échanges.**

# Les écoles

## Maternelles & Primaires

### Éduquer, accompagner, promouvoir

En maternelle et primaire, dans les écoles du ensemble scolaire LA CROIX ROUGE LA SALLE, les équipes enseignantes mettent l'enfant au coeur de la démarche pédagogique et éducative, dans la tradition et l'héritage du Projet Educatif Lasallien.

L'ouverture aux autres et au monde extérieur, l'apprentissage de la vie en groupe, l'acquisition des connaissances permettent à l'enfant de se structurer, de s'épanouir, de trouver un sens à son "métier" d'écolier et de préparer en toute sérénité son adaptation au collège.

### L'enfant au cœur d'un projet éducatif qui a un sens

Nous accueillons les enfants à partir de 2 ans et les accompagnons jusqu'à la sixième dans des structures pédagogiques à taille humaine.

Nous essayons de développer un projet pédagogique cohérent et efficace, en lien étroit avec le ensemble scolaire La Croix Rouge La Salle.


Chaque enfant est accueilli et travaille dans un cadre serein et dynamique, avec des outils et des méthodes pédagogiques adaptées aux exigences de l'Ecole du XXI<sup>e</sup> siècle :

Ce projet permet à chaque enfant que nous accueillons, de construire son savoir, de prendre conscience de sa dimension de citoyen responsable, de développer son autonomie.

**Portes** 2025  
**Ouvertes**

VEN. 31 JANVIER 17h > 20h

SAM. 1<sup>ER</sup> FÉVRIER 9h > 13h

A close-up photograph of a young child with dark hair, looking down and to the left. The child is wearing a pink and white plaid shirt. In the background, another child is visible, wearing a white shirt and holding a red crayon. The background is slightly blurred, showing a red fabric and a white object.

**“ Nous accueillons  
les enfants  
à partir de 2 ans  
et jusqu’au CM2 ”**



# Les écoles maternelles et primaires du ensemble scolaire La Croix Rouge La Salle



“Une petite école  
maternelle  
de proximité...”

## École maternelle de l'Ange Gardien

- 3 classes maternelles,
- Un accueil périscolaire le matin à partir de 7h15 et le soir jusqu'à 18h45,
- Une cantine.

**26 rue Lostallen • 29200 BREST • Tél : 02 98 03 14 15 • 06 42 60 64 55**  
**angedardien@lacroixrouge-brest.fr • Directrice : Catherine BLOTTIAUX**

“Une école élémentaire  
au coeur du groupe  
Croix Rouge La Salle...”

## École élémentaire La Croix Rouge La Salle

- 5 classes élémentaires,
- Un accueil périscolaire le matin à partir de 7h15 et le soir jusqu'à 18h45,
- Un service de restauration avec un self.

**2 rue Mirabeau • 29200 BREST • Tél : 02 98 47 86 34 • 06 42 60 64 55**  
**ecole.primaire@lacroixrouge-brest.fr • Directrice : Catherine BLOTTIAUX**

“ Une école  
sur les hauteurs  
de la Penfeld ...”

## École du Dauphiné

- 5 classes maternelles et 6 classes élémentaires,
- Un accueil périscolaire le matin à partir de 7h00 et le soir jusqu'à 18h30,
- Un service de restauration avec un self à partir du CP.

**9, rue du Dauphiné • 29200 BREST • Tél : 02 98 03 15 35 • 06 40 99 25 37**  
**dauphine@lacroixrouge-brest.fr • Directeur : Olivier CHOSSE**





“Une filière Bilingue  
à Lambézellec...”

## École Kermaria La Salle

- 6 classes maternelles et 10 classes élémentaires, (dont 4 classes bilingues Breton/Français),
- Un accueil périscolaire le matin à partir de 7h15 et le soir jusqu'à 19h00,
- Un service de restauration avec un self à partir du CP.

**40, rue de Kermaria • 29200 BREST • Tél : 02 98 03 01 62 • 07 86 91 28 34**  
**kermaria@lacroixrouge-brest.fr • Directeur : Erwann LE YAOUANQ**

“Une petite école  
au cœur du  
quartier Europe...”

## École coopérative St-Jean-Baptiste La Salle

- Une équipe de 4 professeurs des écoles dont une enseignante spécialisée responsable du “dispositif d'adaptation”,
- 2 classes maternelles,
- 1 classe élémentaire,
- Un accueil périscolaire le matin à partir de 7h30 et le soir jusqu'à 18h,
- Une cantine.

**13 rue Nattier • 29200 Brest • Tél : 02 98 02 03 10 • 07 86 63 49 81**  
**stjeanbaptiste@lacroixrouge-brest.fr • Directeur : Erwan LELIÈVRE**

“ Une école  
entre Kérédenn  
et l'ISEN ...”

## École Saint-Yves

- 4 classes maternelles et 6 classes élémentaires,
- Un dispositif ULIS et une enseignante spécialisée sur un dispositif d'adaptation,
- Un accueil périscolaire le matin à partir de 7h15 et le soir jusqu'à 18h30,
- Un service de restauration avec un self à partir du CP.

**20 rue de Kerbloas • 29200 BREST • Tél : 02 98 03 19 38 • 06 33 83 56 01**  
**styves@lacroixrouge-brest.fr • Directrice : Valérie GOUËS**

# Le Collège

## Le collège La Croix Rouge La Salle est ouvert à tous.

A travers notre projet éducatif, nous voulons insister sur l'accueil et l'accompagnement de chaque collégien.

Cette attention va permettre aux jeunes de s'épanouir et de trouver leur place au sein de l'établissement.

### LE CYCLE 3

La classe de 6<sup>e</sup> est la dernière année du cycle 3.

Elle constitue une continuité dans les apprentissages et les méthodes des classes de primaire (poursuite de l'anglais, du socle commun,...). Des nouveautés sont également mises en place : un professeur par matière, un professeur principal, un emploi du temps, des bulletins, le cahier de texte électronique, des lieux multiples pour s'épanouir.

### LE CYCLE 4

Les classes de 5<sup>e</sup>, 4<sup>e</sup> et 3<sup>e</sup> forment le cycle 4.

Les professeurs accompagnent les élèves pour l'acquisition du socle commun de connaissances, compétences et de culture. Une LV2 est obligatoire.

Le cycle 4 a pour objectif de former des futurs citoyens autonomes et responsables à travers divers parcours (Avenir, Education Artistique et Culturelle, Citoyen).

**Portes** 2025  
**Ouvertes**

VEN. 31 JANVIER 17h > 20h

SAM. 1<sup>ER</sup> FÉVRIER 9h > 13h



**“ S'épanouir  
et trouver sa  
place au sein de  
l'établissement ”**

# La classe de sixième

## Les horaires d'une classe de 6<sup>e</sup>

Français	4 h 30
Histoire-Géographie	3 h
Anglais	4 h
Mathématiques	4 h 30
E.P.S (Éducation Physique et Sportive)	4 h
Arts Plastiques	1 h
Education Musicale	1 h
S.V.T (Sciences de la vie et de la Terre)	1 h 30
Sciences du numérique	0 h 30
Sciences Physiques	1 h
AP (Accompagnement Personnalisé)	1h (mathématiques et français)

Un accompagnement :  
2 h d'études dirigées  
par semaine  
encadrées par  
un professeur



### Des équipements :

- > Une salle par classe équipée d'un vidéo projecteur et/ou tableau interactif
- > Salles en îlots et salles informatiques
- > Des tablettes

### Des propositions pour chaque élève

> 6 <sup>e</sup> SANS OPTION	> 6 <sup>e</sup> AVEC UNE OPTION*	Heures /sem.	> 6 <sup>e</sup> AVEC DEUX OPTIONS*	Heures /sem.
	Espagnol	2 h	Espagnol + Théâtre	4 h
	Allemand	2 h	Allemand + Théâtre	4 h
	Théâtre	2 h	Théâtre + English+	4 h
	Football	3 h	Espagnol + English+	4 h
	English+	2 h	Allemand + English+	4 h

**ENGLISH+**  
Une option en  
classe de 6<sup>e</sup> et 5<sup>e</sup>



\*Pour chaque option, les candidatures seront examinées individuellement.





## Un exemple d'emploi du temps d'une classe de 6<sup>e</sup>

	LUNDI	MARDI	MERCREDI	JEUDI	VENDREDI	
8 h > 8h55		Français		EPS	Français sem. A	Maths. sem. B
8h55 > 9h50	Histoire - Géographie	Sciences Physiques	Mathématiques		SVT	
9h50 > 10h05	RÉCRÉATION					
10h05 > 11h00	Français	Mathématiques	SVT sem. A	Science Numérique sem. B	Histoire - Géographie	Arts plastiques
11h00 > 11h55		Anglais	Anglais	Mathématiques	AP	
11h55 > 13h30	PAUSE DÉJEUNER					
13h30 > 14h25	Mathématiques	EPS		Français	Histoire - Géographie	
14h25 > 15h20	Anglais		Éducation musicale	Anglais		
15h20 > 15h30	RÉCRÉATION					
15h30 > 16h25	Étude dirigée			Étude dirigée	Vie de classe	



Un CDI dédié aux collégiens

Un passage prioritaire au self pour les 6<sup>e</sup>

# La classe de cinquième, quatrième et troisième



Une salle par classe équipée d'un **vidéo projecteur** et/ou **tableau interactif**.

L'apprentissage obligatoire d'une **deuxième langue vivante** à partir de la 5<sup>e</sup>



Salles en îlots et **salles informatiques**, des tablettes.

Dans le cadre du Parcours Avenir, des actions proposées aux élèves sur le temps scolaire.

**PARCOURS Avenir**

## Dans le cadre de l'orientation :

### Classe de 4<sup>e</sup>

- Apprendre à se connaître
- Intervention de l'association "Energie jeunes"
- Découverte des filières
- Interventions extérieures et témoignages
- Rencontre 4<sup>e</sup> / 2<sup>nde</sup>
- Une 4<sup>e</sup> ELAN (projet innovant)
- Semaine CAP orientation
- Épreuves communes

### Classe de 3<sup>e</sup>

- Semaine de l'orientation
- Stage d'observation en entreprise (3 journées)
- Rencontre 3<sup>e</sup>/1<sup>re</sup> et Terminale des séries professionnelles et d'enseignement général et technologique
- Des ateliers pour mieux se connaître et travailler son projet d'orientation
- Une 3<sup>e</sup> ELAN
- Des épreuves communes pour préparer les élèves au DNB



Plusieurs choix  
sont cumulables

## Différents choix possibles

**1** Un cycle 4 sans pôle ni option,  
avec une LV2 obligatoire à partir de la classe de 5<sup>e</sup>

**2** 2 Pôles langue :

### English+ en 5<sup>e</sup> :

- Deux heures supplémentaires de langue et civilisation anglaises (poursuite de l'option débutée en 6<sup>e</sup>).

### Section européenne anglophone :

- En 4<sup>e</sup> : une heure supplémentaire de langue anglaise et une heure supplémentaire dans le cadre d'une DNL (SVT)
- En 3<sup>e</sup> : une heure supplémentaire de langue anglaise et les trois heures d'EPS enseignées dans le cadre d'une DNL.
- Préparation au PET (Preliminary English Test, Cambridge).

**OU**

### Section européenne hispanique :

- En 4<sup>e</sup> : une heure supplémentaire de langue espagnole (Hist-Géo, SVT, Langues et Civilisations).
- En 3<sup>e</sup> : une heure supplémentaire de langue espagnole (Hist-Géo, SVT, Langues et Civilisations).

**3** Pôle art

- En 5<sup>e</sup> Théâtre (2h/semaine) Poursuite de l'option débutée en 6<sup>e</sup>.
- En 4<sup>e</sup> et en 3<sup>e</sup> : Théâtre (1h30/semaine) Poursuite de l'option débutée en 6<sup>e</sup>.

**4** Pôle sport

- Section sportive Football (3h/semaine) Poursuite de l'option débutée en 6<sup>e</sup>.

**OU**

- Un emploi du temps aménagé pour correspondre aux entraînements de nos clubs sportifs partenaires (exemple : Stade Brestois 29).

**5** Latin

- 1 heure par semaine en 5<sup>e</sup>.
- 1 heure 30 par semaine en 4<sup>e</sup> et 3<sup>e</sup>.

**6** L'option MF (Maîtrise Fragile) en 4<sup>e</sup>

- 1 heure supplémentaire de mathématiques et de français pour travailler les fondamentaux

**7** 4<sup>e</sup> ELAN et 3<sup>e</sup> ELAN\*

Pour les élèves en difficulté scolaire, tremplin permettant d'acquérir les compétences du socle commun.

\*la 3<sup>e</sup> ELAN n'est pas systématiquement la poursuite de la 4<sup>e</sup> ELAN





# Un collège dynamique aux nombreux projets

## Activités proposées aux collégiens

- L'association sportive propose de nombreuses activités sportives le mercredi après-midi ou sur le temps de midi (surf, escalade, danse, athlétisme, ...)
- Activité échecs en 6<sup>e</sup>, 5<sup>e</sup> (débutants et confirmés)
- Chorale 6<sup>e</sup> / 5<sup>e</sup> et chorale 4<sup>e</sup> / 3<sup>e</sup>
- Atelier théâtre 6<sup>e</sup> / 5<sup>e</sup>
- Atelier CMC

## Évènements

- Une kermesse organisée tous les ans au profit de l'association partenaire
- Fête de la course à pied pour les classes de 6<sup>e</sup> et de 5<sup>e</sup>
- Une journée d'intégration pour les classes de 6<sup>e</sup> et 4<sup>e</sup>
- Participation à différents concours (Castors, Plumiers d'or, je filme le métier qui me plaît, concours contre le harcèlement, concours de dessins, d'orthographe, contre le gaspillage, BIOS SVT, Big Challenge,...)
- Journée des 4<sup>e</sup> (Sophrologie, Slam, Rap, Imaginons le collège de demain)
- Atelier SLAM, "devenir poète" en 4<sup>e</sup>
- Participation au prix littéraire des collégiens en 5<sup>e</sup>
- Participation à l'action Moutik Toque en 5<sup>e</sup> (sensibilisation sur la nutrition)
- Les Éco-conseillers de l'océan en 4<sup>e</sup>







## Projets artistiques

### > L'option Théâtre 6<sup>e</sup> / 5<sup>e</sup>

Un projet haut en couleurs associant les options théâtre de 6<sup>e</sup>/5<sup>e</sup>, la chorale et l'AS Danse.

### > Un atelier de Théâtre

Pour les volontaires de 6<sup>e</sup> et 5<sup>e</sup> : apprentissage de techniques théâtrales et présentation d'une pièce en fin d'année.

### > L'option Théâtre 4<sup>e</sup>/3<sup>e</sup>

Un projet haut en couleurs associant théâtre 4<sup>e</sup> et 3<sup>e</sup> et la chorale.

### > Un atelier Cinéma Citoyenneté - CMC

Réalisation de courts métrages avec l'association TGB (Télévision Générale Brestoise).

### > Théâtre en anglais 4<sup>e</sup> / 3<sup>e</sup>

### > Tournoi de slam en 4<sup>e</sup> "Devenir poète"





## Des sorties et des voyages

- Une journée d'intégration pour toutes les classes de 6<sup>e</sup>
- L'Opération "Collège au Cinéma" pour les classes de 5<sup>e</sup>
- Des sorties sur le terrain dans le cadre de la SVT
- Des voyages culturels et pédagogiques en France proposés à tous les élèves de 5<sup>e</sup>
- Des sorties "Biodiversité et environnement" pour tous les élèves de 4<sup>e</sup>

## Former des citoyens

Tous les ans, le collège est partenaire d'une association caritative et met en place des actions pour sensibiliser les enfants à la solidarité

- Le PSC1 (Prévention et Secours Civiques de niveau 1) est préparé par les élèves de 4<sup>e</sup>
- Sensibilisation au développement durable par le tri sélectif de bouchons, journaux, crayons..
- Nettoyage des plages par les élèves de 4<sup>e</sup>
- Sensibilisation au harcèlement sur tous les niveaux collège
- Interventions de l'association "Film & Culture" en 6<sup>e</sup> et 3<sup>e</sup>
- Passeport EDUCFI en 4<sup>e</sup> (Éducation à la finance)
- Initiation Pix en 4<sup>e</sup>

## Un collège ouvert à l'international

Différents séjours en classe de 4<sup>e</sup> ou de 3<sup>e</sup> sont proposés aux classes qui suivent une section européenne :

- Échange avec un collège espagnol
- Séjour sportif et culturel en Angleterre

Échange avec un collège allemand tous les deux ans en 4<sup>e</sup> ou en 3<sup>e</sup>

Proposition d'une deuxième langue vivante dès la classe de 6<sup>e</sup> (espagnol ou allemand)

Option English+ en 6<sup>e</sup> et en 5<sup>e</sup>

Erasmus+



**@SSR**

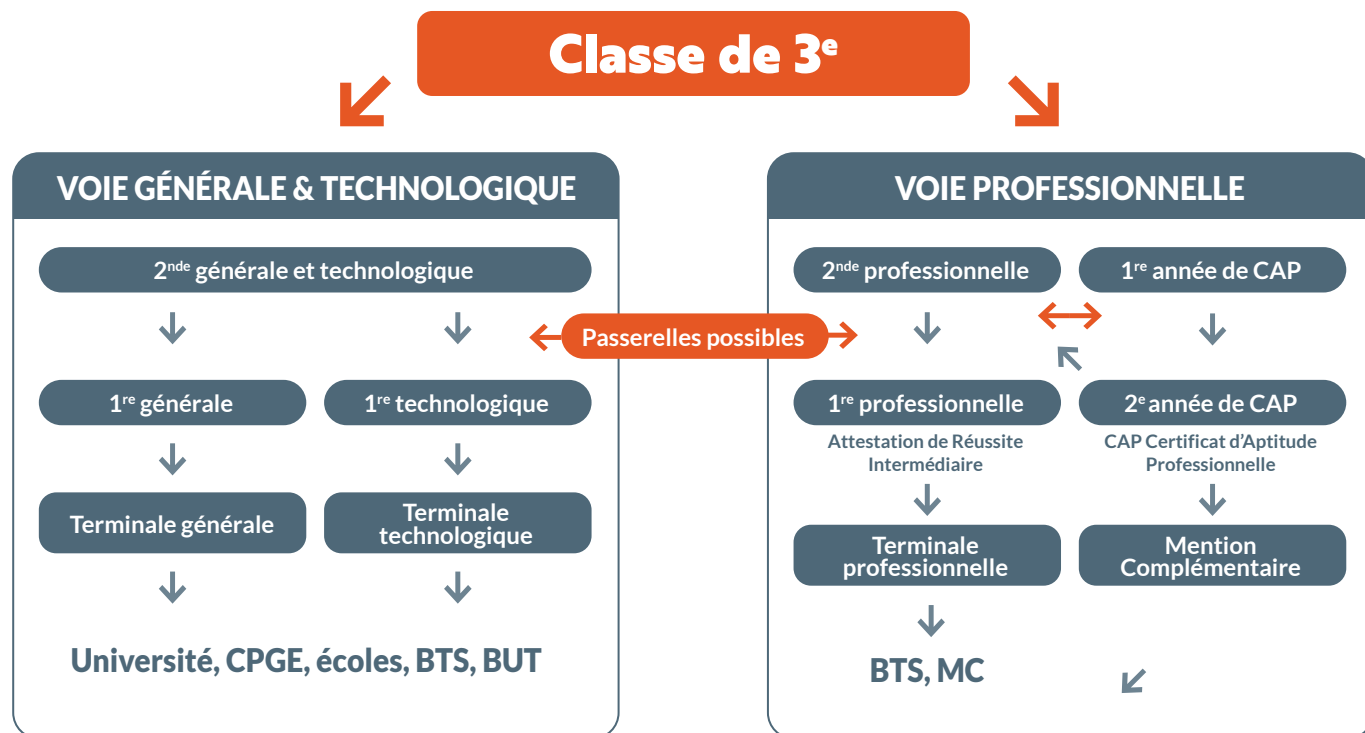
Préparation et passage de l'ASSR1 et de l'ASSR2 (Attestation Scolaire de Sécurité Routière)



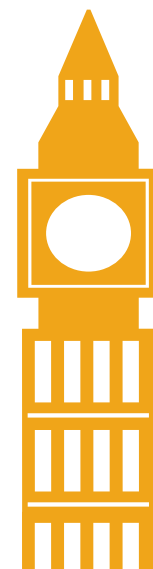




## Des possibilités d'orientation après la classe de 3<sup>e</sup> à La Croix Rouge La Salle



**Vie active**



# Le lycée professionnel

**La Voie professionnelle  
pour former aux métiers de demain ..... 26/27**

**Périodes de Formations  
en Milieu Professionnel (PFMP)  
Bureau Des Entreprises - BDE ..... 28**

**3<sup>e</sup> Prépa Métiers et Ulis Pro ..... 29**

**Ouverture à l'international ..... 30**

**Des options maritimes - BIMer & CINav ..... 31**

## **CAP**

**Opérateur(trice) Logistique ..... 32**

**Tapissier(ère) d'Ameublement ..... 34**

**Maintenance des Véhicules ..... 36**

**Électricien(ne) ..... 38**

## **BAC Professionnel**

**Métiers de la Logistique ..... 33**

**Métiers de la Couture  
et de la Confection ..... 35**

**Métiers de la Maintenance des Véhicules ..... 37**

**Métiers de l'Électricité  
et de ses Environnements Connectés ..... 39**

**Métiers de la Cybersécurité,  
de l'Informatique & réseaux  
et de l'Électronique ..... 40**

**Métiers de la Maintenance des Systèmes  
de Production Connectés ..... 41**

**Métiers du Commerce et de la Vente ..... 42**

**Portes <sup>2025</sup>  
Ouvertes**

**VEN. 31 JANVIER 17h > 20h**

**SAM. 1<sup>ER</sup> FÉVRIER 9h > 13h**





**“ Un large  
éventail de  
formations ”**

**Possibilité  
de formation  
par apprentissage  
en première  
ou en terminale**



# La Voie professionnelle pour former aux métiers de demain

Son objectif est de préparer les élèves à leur projet d'insertion professionnelle ou de poursuite d'études, par :

- > La consolidation des savoirs fondamentaux,
- > La transmission des savoirs professionnels adaptés aux métiers de demain.

**L'accompagnement durant la formation en rendant leurs apprentissages plus progressifs et professionnalisant.**

**En 1<sup>re</sup> année**, un temps consacré au renforcement en français et en mathématiques, et au choix de la spécialité,

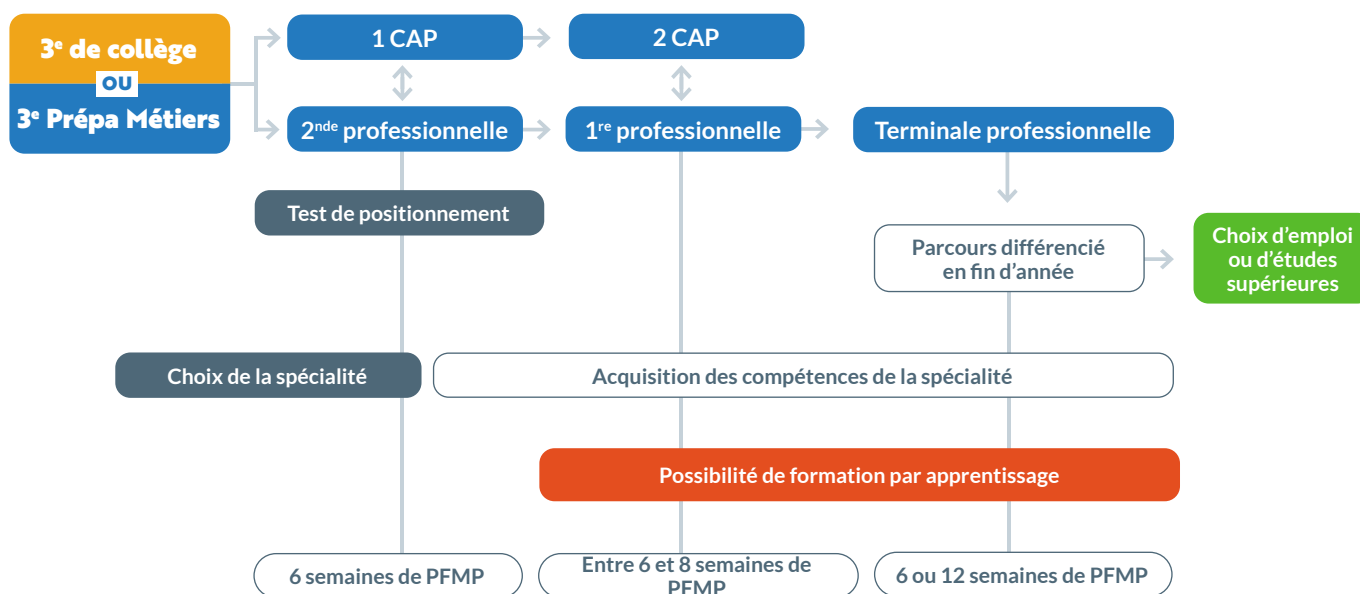
**En 2<sup>e</sup> année**, un temps consacré à la consolidation des acquis et à la réflexion sur le projet d'avenir,

**En fin de cycle**, une préparation à l'insertion professionnelle et à l'entrepreneuriat ou à la poursuite d'études en fonction du choix du lycéen.

- > Des enseignements généraux contextualisés et mieux articulés avec les enseignements professionnels grâce à de la co-intervention de professeurs,
- > Un test de positionnement en français et en mathématiques à l'entrée de 1<sup>re</sup> année, identifie les acquis et les besoins. Ce test permet aux enseignants, une meilleure organisation de l'accompagnement personnalisé.
- > Sur l'année de première et de terminale professionnelle (2h) et de 1<sup>re</sup> et 2<sup>e</sup> année de CAP (3h), réalisation d'un projet appelé "chef-d'oeuvre" et présenté dans le cadre de l'examen.

En classe terminale Professionnelle, le choix offert entre un module insertion professionnelle et un module poursuite d'étude pour préparer l'après Bac.

## Parcours d'un élève entrant en filière professionnelle





## Le volume horaire hebdomadaire en 2<sup>nde</sup> Professionnelle : 30h

### > Enseignement général (12h)

- Français, Histoire Géographie, Enseignement Morale et Civique : 4h + 0h30 en co-intervention
- Mathématiques : 2h + 0h30 en co-intervention
- Langue vivante A : 2h
- Langue vivante B ou Sciences (selon les spécialités) : 1h30
- Arts appliqués : 1h
- E.P.S : 2h30

### > Enseignement professionnel (15h)

### > Consolidation, accompagnement personnalisé et préparation à l'orientation (3h)



## Le volume horaire hebdomadaire en CAP : 30h

### > Enseignement général (08h30)

- Français, Histoire Géographie, Enseignement Morale et Civique : 2h + 1h30 en co-intervention
- Mathématiques / Sciences physiques : 1h30 + 1h30 en co-intervention
- Anglais : 1h30
- Arts appliqués : 1h
- E.P.S : 2h30

### > Enseignement professionnel (18h)

### > Consolidation, accompagnement personnalisé et préparation à l'orientation (3h30)

## Exemple d'emploi du temps d'une classe 2<sup>nde</sup> Professionnelle

	LUNDI	MARDI	MERCREDI	JEUDI	VENDREDI	
8 h > 8h55	D.N.L ou A.P. Langue	Co-intervention Français / Ens. Pro.	Vie de classe		Sciences Physiques	Maths
8h55 > 9h50	Enseignement Professionnel	Arts Appliqués	TP Sc. Physiques	Français	Anglais	
10h05 h > 11h		Accompagnement personnalisé	Histoire - Géographie	Mathématiques	P.S.E.	
11h > 11h55		Technologie	Anglais	Economie Gestion	Technologie	
11h55 > 13h30	PAUSE DÉJEUNER					
13h30 > 14h25	Co-intervention Maths / Ens. Pro.	Enseignement Professionnel		Enseignement Professionnel	E.P.S.	
14h25 > 15h20	Français					
15h30 > 16h25	Accompagnement personnalisé					
16h30 > 17h20	Histoire - Géographie (1s/2)					



# Périodes de Formations en Milieu Professionnel (PFMP)

## Les formations professionnelles et les entreprises

Les périodes de formation en milieu professionnel (PFMP) font partie intégrante de la formation : elles sont des occasions privilégiées de préciser le projet professionnel des élèves et elles sont un facteur déterminant de leur insertion professionnelle.

Les PFMP en certificat d'aptitudes professionnelles et en baccalauréat professionnel impliquent un rapport particulier avec l'entreprise. L'élève n'y applique pas seulement ce qu'il a appris au lycée. L'entreprise est le lieu où il acquiert certaines compétences professionnelles définies dans le diplôme qui ne peuvent être obtenues qu'au contact de la réalité professionnelle.

Ces périodes sont obligatoires et évaluées. L'élève est placé sous la responsabilité d'un tuteur.

La durée globale des périodes de formation en milieu professionnel est fixée par arrêté officiel.

**À chaque diplôme correspond une période :**

- CAP : de 12 à 14 semaines. Pour un CAP en 1 an, 5 semaines minimum.
- Baccalauréat professionnel : 20 semaines, réparties sur les trois années de formation.

Depuis la rentrée 2023, les élèves de la voie professionnelle perçoivent une allocation de l'Etat pour le travail réalisé en entreprise.

## Bureau Des Entreprises - BDE

Faire du lycée professionnel une véritable voie de réussite pour les jeunes et un acteur incontournable du développement des territoires, telle est l'ambition de la réforme des lycées professionnels.

C'est dans ce cadre qu'il a été décidé d'installer, au sein de chaque lycée professionnel, un bureau des entreprises afin de renforcer les liens avec le monde économique.

Le bureau des entreprises est, pour les acteurs du monde professionnel, le point d'entrée au sein de chaque lycée professionnel. Lieu dédié aux partenariats et à la mise en synergie des acteurs, il permet d'impulser et de renforcer les interactions qu'entretient l'établissement avec ses partenaires professionnels, au bénéfice des partenaires économiques, des élèves, des étudiants, des apprentis, voire des stagiaires de la formation continue.

Ses actions contribuent à l'attractivité des formations professionnelles, à la réussite des parcours de formation, à l'amélioration de l'insertion professionnelle et à l'adaptation des formations aux besoins en compétences du territoire.



### Placé sous la coordination des directeurs délégués aux formations professionnelles et technologiques (DDFPT)

Anne-Laure LARHER, Claude MIOSSEC, Virginie THOMAS et du directeur en charge du lycée professionnel, Grégory LE TOUTOUZE, les enseignants intervenant au sein du bureau des entreprises s'assurent de la mise en œuvre des missions confiées.





# 3<sup>e</sup> Prépa Métiers

## Objectifs

Cette classe de 3<sup>e</sup> propose un module de 5 heures hebdomadaires de découverte professionnelle à des élèves prêts à se mobiliser autour d'un projet de formation dans les voies professionnelles, générale ou technologique.

Il a pour but :

- d'apporter aux élèves une connaissance du monde professionnel par une approche des métiers et de l'environnement économique et social ;
- de les aider à construire leur projet personnel par la connaissance des voies et des parcours de formation. Il participe à l'éducation, à l'orientation, en conduisant les élèves à :
- appréhender la réalité des métiers et des formations professionnelles et donner le goût d'entreprendre (EPA, Mini entreprise, stages de découverte en milieu professionnel...)
- découvrir les possibilités et les passerelles offertes par le système éducatif.

## Démarche pédagogique

Dans cette classe, l'équipe pédagogique favorise une approche individualisée par l'organisation d'activités, notamment de réalisation et d'immersion, en lien avec le monde professionnel, l'envie d'apprendre à la fois dans les domaines professionnels spécifiques (industriel et tertiaire) mais aussi, et peut-être surtout, dans celui des compétences et connaissances générales.



Pour mieux préparer ses études dans la voie professionnelle

## HEURES DE COURS

Français	4 h 30
Mathématiques	4 h
LV1, LV2	4 h
Histoire-Géographie Éducation civique	3 h
Sciences et technologie	3 h
Enseignements artistiques	1 h
Éducation physique et sportive	3 h
Découverte professionnelle	5 h
Accompagnement personnalisé	2 h

Volume global 27h

# Ulis Pro (Unité localisée d'inclusion scolaire)

C'est un dispositif au service du parcours d'un lycéen aux besoins spécifiques. Ce dispositif a pour mission d'accompagner des jeunes en situation de handicap afin de leur permettre de suivre partiellement ou totalement un cursus scolaire ordinaire au sein du lycée professionnel.

## Conditions d'admission

Être notifié « Ulis Lycée » par la MDPH (Maison Départementale des Personnes Handicapées),

Suite à un travail d'orientation en collège, avoir choisi une formation professionnelle proposée dans l'établissement compatible avec le handicap identifié.

## Objectifs

- Permettre la consolidation de l'autonomie personnelle
- Permettre la consolidation de l'autonomie sociale
- Construire un parcours professionnel adapté aux besoins.
- Lien avec les partenaires extérieurs (IME, Maisons Familiales, IFAC.
- Lien avec les entreprises.
- Accompagner le projet professionnel et/ou scolaire

## Le dispositif ULIS répond à des besoins spécifiques

- Lien avec un enseignant référent de la MDPH
- Une organisation pédagogique adaptée aux besoins du jeune en fonction des situations
- Un enseignant coordinateur qui accompagne leur parcours
- Une équipe éducative pour des apprentissages souples et adaptés au Projet Personnalisé de Scolarisation
- Possibilité de s'inscrire à l'examen du CFG ou DNB Pro

Le projet ULIS Lycée fait partie intégrante du projet d'établissement, concerne et implique toute l'équipe éducative.



# Ouverture à l'international

## Baccalauréat Professionnel Section européenne

Dans toutes nos filières (sauf M2C) il est possible de s'inscrire en Section Européenne. Cette section s'adresse aux élèves de chaque spécialité dès la Seconde Professionnelle et durant les trois années du cycle.

Des travaux spécifiques en anglais sont organisés par spécialité, enseignés par un professeur d'enseignement technologique habilité (Discipline Non Linguistique).



Erasmus+



- **En Seconde Professionnelle**, possibilité de séjours linguistiques.

- **En Première Professionnelle**, possibilité de stages à l'étranger partiellement subventionnés par le programme "ERASMUS +". Et possibilité d'obtenir l'attestation "EUROPASS Mobilité" afin d'améliorer la transparence des qualifications des élèves.

- **En Terminale Professionnelle**, possibilité d'obtenir la mention Section Européenne (qui fait l'objet d'une épreuve spécifique à l'examen du baccalauréat), de passer une épreuve facultative (oral de mobilité). Préparation et présentation au TOEIC Bridge pour tous les élèves volontaires.

## Les stages à l'étranger

### Pourquoi proposons-nous des stages à l'étranger ?

- Pour offrir à nos élèves du Lycée Professionnel et à nos étudiants de BTS la possibilité d'une meilleure insertion professionnelle à l'issue de leurs études.
- Pour inscrire nos formations dans une démarche qualité et veiller à l'égalité des chances.

### Quels sont les bénéfices pour les élèves et les étudiants ?

- Acquisition de compétences spécifiques recherchées par les entreprises locales et régionales :
- Maîtrise d'une langue (allemand, anglais, espagnol) et pratique en situation réelle.
- Esprit de mobilité professionnelle, faculté d'adaptabilité dans un environnement linguistique et culturel différent.
- Découverte de cultures et de méthodes de travail en Europe et hors Europe.
- Capacité à se responsabiliser, à prendre des initiatives.
- Meilleure estime de soi.
- Valeur ajoutée à la formation suivie.
- Plus-value sur un CV et lors d'un entretien d'embauche.



Une trentaine d'élèves du lycée professionnel partent tous les ans en mobilité Erasmus+





# Des options maritimes BiMer & CINav

## Des options maritimes



### **BiMer** Le brevet d'Initiation Mer

Le BiMer est un diplôme proposé aux élèves de secondes professionnelles. Il a pour but de permettre aux élèves d'acquérir des notions transversales sur le milieu maritime

**Une formation de 40h, comprenant 6 thématiques**

- Description/construction de navires
- Flottabilité/stabilité
- Mer et Météo
- Navigation/réglementation/sécurité
- Espaces maritimes/milieu marin
- Anglais maritime



Elle se déroule un jour de la semaine, sur la pause méridienne et s'adresse à un groupe de maximum 20 élèves passionnés par le monde maritime

Cette formation est gratuite et assurée par des professeurs titulaires du CAEIMer (Certificat d'Apptitude à l'enseignement d'Initiation à la Mer)

Cette préparation s'achève avec le passage d'un examen au mois de mai, elle est accompagnée de visites d'entreprises, de sorties en mer, d'atelier en lycée maritime...



### **CINAV** La coloration Cinav

Le Campus des Industrie Naval réunit des entreprises des grands domaines : le naval, le nautisme et les énergies marines. Il est composé de plus de 30 membres : les régions, les grands industriels (Naval Group, Piriou, CMN,...), la marine, les syndicats maritimes, et cherche à renforcer l'attractivité des métiers en tension.

Certaines formations du groupe scolaire (Bac pro MSPC, MELEC et CIEL) ont été labellisées « by Cinav », ce qui nous permet de proposer à nos jeunes une option de coloration de leur formation.

**Cette certification comporte trois parties :**

- Un parcours d'acculturation maritime d'une durée de 30h, assuré par des enseignants formés.
- Des activités professionnelles spécifiques maritimes
- Un séminaire de 2 jours dans les entreprises du CINav



#### **Les jeunes certifiés obtiennent le « label by Cinav »,**

référence dans la filière maritime, qui distingue l'apprenant diplômé auprès des industriels de la mer. Il garantit une insertion rapide et durable dans le métier visé via des stages, de l'apprentissage ou de l'embauche dans ces entreprises.



# Opérateur(trice) Logistique



**Dans un contexte économique porteur et en pleine évolution, la logistique prend une place centrale dans les échanges commerciaux, avec de forts besoins en recrutement.**

Cette formation est accessible aux élèves issus de la classe de troisième, de 3ème d'insertion ou de SEGPA.

Elle permet aux élèves d'acquérir en deux ans des compétences professionnelles validées sur plusieurs activités telles que la réception des marchandises, le stockage, la préparation et l'expédition de commandes et la conduite d'engins de manutention.

Ces diplômés du CAP peuvent exercer dans toutes les entreprises ayant des activités de manutention et de stockage. Ils ont la possibilité d'évoluer vers d'autres fonctions dans l'organisation.

## La formation comporte :

- L'enseignement Technologique et Professionnel aborde les domaines suivants :
- Connaissance des flux entrants et sortants de marchandises : réception, mise en stock, préparation de commande et expédition
- Manutention mécanisée : fonction cariste, étude des technologies des chariots automoteurs, conduite des chariots élévateurs (CACES 1, 3 et 5) et prévention des risques professionnels.
- Suivi administratif des flux de marchandises : organisation de l'entreprise, circuit des produits, suivi des stocks, inventaire...
- Environnement, économique, juridique et social
- Une formation initiale SST (Sauveteur Secourisme du Travail) dispensée par des moniteurs agréés par l'INRS

## HEURES DE COURS

Enseignement professionnel	<b>18 h</b>
Enseignement Général	<b>8 h 30</b>
Accompagnement	<b>3 h 30</b>
Stages en entreprise	<b>15 semaines</b>



## Débouchés

> Le titulaire de ce CAP peut travailler dans les entrepôts ou entreprises en tant que :

- Préparateur de commandes
- Réceptionnaire
- Agent d'expédition
- Magasinier – cariste
- Agent de messagerie
- Manutentionnaire
- Employé d'un service logistique

> Les titulaires des CACES sont recherchés par les entreprises de production, les plates-formes logistiques et la grande distribution

## Nos +

- > Des cours en effectif réduit
- > Une relation de proximité et de qualité avec les enseignants
- > Des entreprises partenaires
- > Obtention des Caces 1, 3 et 5
- > Un espace pédagogique

## Poursuite d'études

- > Les élèves peuvent poursuivre leurs études en intégrant une 1<sup>ère</sup> Bac Professionnel du secteur tertiaire



## Métiers de la Logistique

Possibilité de formation par apprentissage en terminale + d'infos en page 83

Après une seconde professionnelle « Métiers de la Gestion Administrative, du Transport et de la Logistique » qui vous permet d'affirmer progressivement votre choix de spécialité et d'acquérir les premières compétences professionnelles utiles, vous intégrez la classe de 1<sup>re</sup> « Métiers de la Logistique ».

Les objectifs du baccalauréat Professionnel « Métiers de la Logistique » sont de former de futurs réceptionnistes, gestionnaires ou employés d'un service logistique.

Le futur professionnel aura pour principales missions :

- La préparation et la réalisation des opérations de réception
- Le suivi des flux de produits et la bonne tenue des niveaux de stock
- La participation à la gestion administrative et commerciale de l'entreprise
- L'utilisation des logiciels indispensables au traitement en temps réel des flux de marchandises
- La maîtrise de l'utilisation du matériel de manutention

### Admission

- En seconde professionnelle après une classe de 3<sup>e</sup>
- Pour toute autre entrée, l'admission se fait après étude du dossier et entretien avec le candidat

### Formation

Les études comprennent :

- un enseignement général (environ 12 h)
- un enseignement professionnel (environ 15 h)
- 3 h d'accompagnement personnalisé
- une option d'enseignement professionnel en anglais (1h de DNL)
- Une formation initiale SST (Sauveteur Secouriste du Travail) dispensé par des moniteurs agréés par l'INRS.
- une préparation aux CACES 1 - 3 - 5
- une formation PRAP (Prévention des risques liés à l'activité physique)
- une formation en entreprise de 22 semaines dont une période peut être effectuée à l'étranger en classe de 1<sup>re</sup> (Royaume Uni, Portugal, Espagne, Slovénie, Pologne, Allemagne, Italie...)



### Débouchés

- > Il exerce dans les entreprises prestataires de services de manutention, de magasinage, d'entreposage et de distribution de marchandises, de préparation de commandes, il est plus ou moins polyvalent ou spécialisé : réceptionnaire, gestionnaire de stocks, préparateur de commandes, agent d'expédition, magasinier ou employé d'un service logistique
- > Après quelques années d'expérience, il peut évoluer vers un poste de chef magasinier, de chef d'équipe, de chef d'entrepôt ou de responsable de stock



### Poursuite d'études

- BTS Gestion des Transports et Logistique Associée
- BUT Transport et Logistique
- Technicien Supérieur en Méthodes et Exploitation logistiques en 1 an
- BTS Négociation et digitalisation de la relation client
- BTS Gestion PME
- BTS Management Commercial Opérationnel
- Apprentissage : BTS Tertiaire



# Tapissier(ère) d'Ameublement



Le tapissier d'ameublement habille et/ou restaure les sièges, fauteuils et literie à la demande d'un architecte d'intérieur ou directement du client. Il décore murs et fenêtres à l'aide de tissus, rideaux, coussins, têtes de lit... Il peut aussi s'occuper de la pose de moquettes, tapis, stores ou même de tableaux et de miroirs. Il travaille dans les règles de l'art et a une bonne connaissance des styles de mobilier.

## Option A : couture et décor

Le titulaire du CAP Tapisserie d'ameublement en décor intervient dans le cadre de l'aménagement intérieur. Il réalise des rideaux, des draperies, des stores, des jetés de lits, des coussins... et assure la mise en œuvre des étoffes. Il est concerné par la remise en état des décors drapés et tendus.

## Option B : siège

Le titulaire du CAP Tapisserie d'ameublement en siège travaille sur les supports anciens ou contemporains en tissus. Il réalise notamment toute la garniture, le pourtour et la couverture du siège. Il doit connaître les matériaux de garnissage, de cannage, de réalisation des sièges. Il maîtrise les outils de découpe du bois ainsi que des tissus.



## Qualités requises

- Etre passionné et curieux
- Avoir une grande habileté manuelle, de la précision et du soin
- Etre créatif
- Avoir des compétences artistiques

### Formation en 1 an si diplôme de niveau III

Enseignement Professionnel	18h
Stages en entreprise	8 semaines



## Débouchés

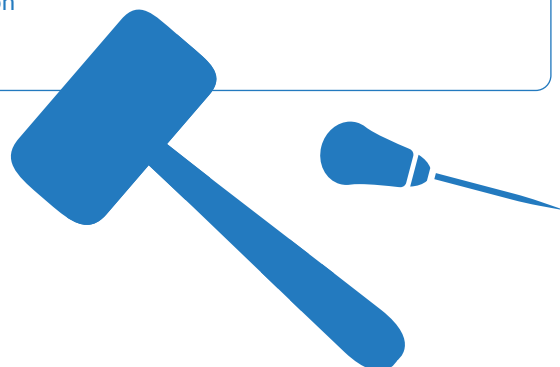
> De nombreux tapissiers d'ameublement travaillent à leur compte, ce sont des artisans qui travaillent seuls ou en petite équipe. Ils ont souvent besoin d'agrandir leur champ d'activité en développant notamment la vente de tissus, d'accessoires...

Ils peuvent également se spécialiser dans certaines techniques ou encore s'orienter vers la décoration.



## Poursuite d'études

- CAP 1an tapissier option siège ou décor
- Bac Pro Artisanat et Métiers d'Art option Tapisserie d'ameublement
- B.P. Ameublement Tapisserie décoration
- B.T.M. Tapissier décorateur option garniture ou couture
- D.M.A option décor et mobilier
- B.T.S Arts Appliqués après une classe de mise à niveau



# Métiers de la Couture et de la Confection

Le titulaire du diplôme Baccalauréat professionnel « Métiers de la couture et de la confection » exerce une activité de technicien dans un atelier de l'habillement ou d'articles et accessoires textiles confectionnés, selon une organisation du travail pilotée.

Il intervient depuis la préparation jusqu'à la réalisation, travaille pleinement à la confection des produits et contribue au suivi de la production.

Il s'adapte en permanence, par sa polyvalence, aux processus de production des produits et à l'évolution des matériaux.

Il possède un niveau de compétences générales et professionnelles lui permettant, soit de s'insérer professionnellement dans des emplois de niveau 4, soit de poursuivre une formation professionnelle initiale à un niveau 5 de qualification, selon des modalités de formation scolaire ou par apprentissage.

## Admission

- En seconde professionnelle après la classe de 3<sup>e</sup>
- Pour toute autre entrée, l'admission se fait après étude du dossier et entretien avec le candidat

## Formation

Les études comprennent :

- Un enseignement général (environ 12h)
- Un enseignement professionnel (env. 15h) portant sur : la préparation, la réalisation et l'amélioration d'une production. A savoir, une connaissance des textiles et des matériels, un savoir-faire en conception de patronage, une maîtrise des différentes étapes de fabrication et de processus de production
- 3 h d'accompagnement personnalisé
- Une option d'enseignement professionnel en anglais (1h de DNL)
- Une formation initiale de Sauveteur Secouriste du Travail en 1<sup>re</sup>
- Une formation en entreprise de 22 semaines
- La possibilité en classe de 1<sup>re</sup>, de suivre un stage à l'étranger : Espagne, Irlande, Slovénie, Pologne, Portugal, Allemagne



## ↑ Débouchés

> Le titulaire du baccalauréat professionnel transforme des matières premières telles que le chaîne et trame, la maille coupée cousue, le non-tissé et intervient dans des entreprises de toutes tailles dans les domaines :

- Mode-habillement (Haute couture, atelier de production, artisanat, retouches)
- Équipement de protection individuelle
- Sport et loisirs
- Médical-santé
- Industrie...

## 🎓 Poursuite d'études

- BTS Métiers de la Mode
- Diplôme des Métiers du Spectacle
- BTS Management Commercial Opérationnel
- Diplôme National des Métiers d'Arts et du Design
- BTS Communication



# Maintenance des Véhicules



## Option A : véhicules particuliers

Le titulaire du CAP MVP est capable de :

- Réceptionner un véhicule
- Réaliser l'entretien du véhicule,
- Dépanner et réparer,
- Expliquer au client les travaux effectués

## La formation comporte :

- Une connaissance technologique et pratique de l'automobile
- Des méthodes d'établissement du diagnostic, de mise au point des différents éléments du moteur d'une part, des organes de roulement d'autre part
- L'entretien et le dépannage exigent, entre autre, des connaissances en électricité : l'utilisation de matériels de mesure et de contrôle est courante
- La réparation suppose des connaissances et compétences en mécanique générale et en soudure, des connaissances en dessin technique et en schéma pour comprendre, lire et interpréter des documents techniques,
- Une formation initiale SST (Sauveteur Secouriste du Travail) dispensé par des moniteurs agréés par l'INRS

### HEURES DE COURS

Enseignement professionnel	<b>18 h</b>
Enseignement Général	<b>8 h 30</b>
Accompagnement	<b>3 h 30</b>
Stages en entreprise	<b>12 semaines</b>



#### Débouchés

Garage, station-service, entreprise de transport...



#### Poursuite d'études

> Bac Professionnel Maintenance des Véhicules option A : Véhicules Particuliers





# Maintenance des Véhicules

Possibilité de formation par apprentissage dès la Première + d'infos en page 83

## Option A : véhicules particuliers

Le titulaire du Bac Professionnel MVP est capable de :

- Réceptionner et restituer un véhicule
- Réaliser la maintenance du véhicule
- Diagnostiquer un dysfonctionnement
- Établir un devis
- Expliquer au client les travaux effectués
- Proposer des solutions correctives

## Admission

- En seconde professionnelle après une classe de 3<sup>e</sup>
- Pour toute autre entrée, l'admission se fait après étude du dossier et entretien avec le candidat

## Formation

Les études comprennent :

- un enseignement général (12 h)
- un enseignement scientifique et professionnel (15 h) portant sur :
  - le fonctionnement des équipements automobiles
  - la réalisation de diagnostics et d'interventions
  - la gestion d'un atelier de maintenance
- 3 h d'accompagnement personnalisé
- une option d'enseignement professionnel en anglais (1h de DNL)
- une formation initiale de Sauveteur Secouriste du Travail en 1<sup>e</sup>
- une formation en entreprise de 22 semaines dont une période peut être effectuée à l'étranger en 1<sup>e</sup> (Irlande, Portugal, Espagne, Slovénie, Pologne, Allemagne...)



### Débouchés

> Les titulaires de ce baccalauréat professionnel ont acquis les compétences nécessaires pour être :

- Technicien de maintenance,
- Conseiller technique
- Responsable d'atelier, de garage
- Technico-commercial



### Poursuite d'études

- BTS Maintenance des Véhicules
- BTS Motorisations Toutes Énergies
- BTS CCST Conseil et Commercialisation des Solutions Techniques
- Mention complémentaire Mécatronique Navale
- Formation Complémentaire d'Initiative Locales



# Électricien(ne)



**Le titulaire du CAP "Électricien" est capable d'effectuer les tâches d'ouvrier professionnel électricien sous la responsabilité d'un chargé de travaux :**

- Préparer le matériel et le poste de travail
- Installer, fixer, raccorder du matériel électrique en toute autonomie et en toute sécurité.
- Mettre en service une installation
- Effectuer des opérations de maintenance : Remplacer un matériel électrique défectueux

## La formation comporte :

- La lecture de plans, de documents de réalisation, de fiches descriptives de tâches
- La prévention des accidents, les consignes de sécurité
- La recherche qualité dans les réalisations, la diversité des matériels mis en œuvre
- Une formation initiale SST (Sauveteur Secouriste du Travail) dispensé par des moniteurs agréés par l'INRS
- La préparation à l'habilitation électrique

## HEURES DE COURS

Enseignement professionnel	<b>18 h</b>
Enseignement Général	<b>8 h 30</b>
Accompagnement	<b>3 h 30</b>
Stages en entreprise	<b>14 semaines</b>

## Débouchés

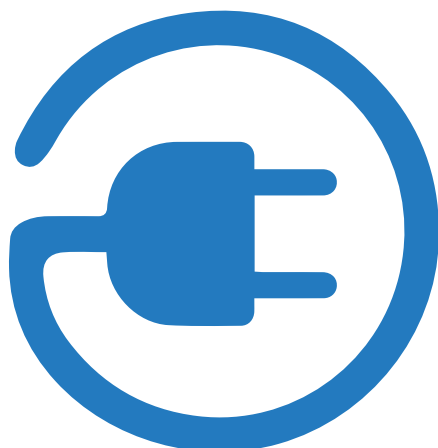
> Entreprises privées et publiques réalisant des installations dans les domaines suivants :

- Les locaux d'habitation individuels et collectifs, les bâtiments tertiaires et industriels,
- Les réseaux de distribution électrique, les énergies renouvelables.

## Poursuite d'études

> De nombreuses formations sont possibles en fonction de la motivation et des compétences acquises en CAP.

- Un Bac Pro ou un CAP dans les domaines de l'industrie ou du bâtiment.
- L'intégration se fera en 1<sup>re</sup> Pro ou en 2<sup>de</sup> Pro suivant le profil de l'élève.



# Métiers de l'électricité et de ses environnements connectés

**Possibilité de formation par apprentissage en terminale. + d'infos en page 83**

La seconde professionnelle « Métiers de la transition Numérique et Énergétique » permet au jeune d'affirmer progressivement son choix de spécialité et d'acquérir les bases des compétences professionnelles du Technicien installateur de systèmes de technologie numérique et énergétique.

À l'issue de cette classe de seconde, l'élève pourra intégrer le bac professionnel « Métiers de l'électricité et de ses environnements connectés ». Le titulaire de ce bac contribuera à la performance énergétique des bâtiments et des installations. Il pourra travailler en toute autonomie ou assumer la responsabilité d'une petite équipe.

## Admission

- En seconde professionnelle TNE après une classe de 3<sup>e</sup>

## Formation secteurs d'activités

Le titulaire d'un BAC PRO MELEC met en œuvre et intervient sur les installations électriques et sur les réseaux de communication des domaines de la production, du transport, de la distribution, de la transformation et de la maîtrise de l'énergie électrique.

Les activités professionnelles peuvent s'exercer dans les secteurs :

- des réseaux : Production, stockage, transport, distribution, gestion de l'énergie électrique
- des infrastructures : Aménagements routiers, urbains, des transports, réseaux de communication
- des quartiers : Zones d'activités, éco-quartiers connectés
- des bâtiments résidentiels, tertiaires et industriels : Domotique, VDI, automatismes, équipements techniques,
- de l'industrie : Distribution et gestion de

l'énergie liée aux procédés, équipements industriels, industries connectées et cyber-sécurisées,

- des systèmes énergétiques autonomes et embarqués : Installations électriques sur des bateaux, avions, trains...

### Les études comprennent :

- un enseignement général (environ 12 h)
- un enseignement professionnel (environ 15 h)
- 3 h d'accompagnement personnalisé
- une option d'enseignement professionnel en anglais (1h de DNL)
- une formation initiale de Sauveteur Secouriste du Travail en 1<sup>re</sup>
- une formation en entreprise de 22 semaines dont une période peut être effectuée à l'étranger en 1<sup>re</sup> (Irlande, Portugal, Espagne, Slovénie, Pologne, Allemagne...)



### Débouchés

> L'élève aura acquis les compétences lui permettant d'exercer le métier d'électricien :

- dans les entreprises d'électricité industrielle
- dans les entreprises d'électricité du bâtiment et du tertiaire, y compris les interventions sur les courants faibles pour la sécurité, les télécommunications, etc...
- dans les entreprises de commercialisation de matériel électrique
- dans les entreprises de service, tels que les distributeurs d'énergie (EDF, les Armées, la SNCF...)



### Poursuite d'études

- BTS Électrotechnique
- BTS Maintenance des Systèmes
- BTS Conception et Réalisation de Systèmes Automatiques
- BTS CCST Conseil et Commercialisation des Solutions Techniques
- BTS Fluides Énergies Domotique
- Mention complémentaire mécatronique navale



# Cybersécurité, Informatique et réseaux, Électronique (CIEL)

Possibilité de formation par apprentissage en terminale. + d'infos en page 83



### BAC PRO CIEL : Ancien Bac professionnel SN « Systèmes Numériques »

La seconde professionnelle « Métiers des Transitions Numérique et Énergétique » permet au jeune d'affirmer progressivement son choix de spécialité et d'acquérir les bases des compétences professionnelles du technicien installateur de systèmes de technologie numérique et énergétique.

À l'issue de cette classe de seconde, l'élève pourra intégrer le **bac professionnel « Cybersécurité, Informatique et réseaux et Électronique »**. Le titulaire du **bac professionnel CIEL** est un technicien capable d'intervenir dans les processus de réalisation et de maintenance de produits électroniques, dans la mise en œuvre de réseaux informatiques et dans la cybersécurité.

## Admission

En seconde TNE après une classe de troisième

## Formation

L'enseignement professionnel comprend trois grands blocs de compétences

- Réalisation et maintenance de produits électroniques
- Mise en œuvre de réseaux informatiques
- Valorisation de la donnée et cybersécurité

### Les études comprennent :

- un enseignement général (environ 12 h)
- un enseignement professionnel (env. 15 h)
- 3 h d'accompagnement personnalisé
- une option d'enseignement professionnel en anglais (1h de DNL)
- une formation initiale de Sauveteur Secouriste du Travail en 1<sup>re</sup>
- une formation en entreprise de 22 semaines dont une période peut être effectuée à l'étranger en 1<sup>re</sup> (Irlande, Portugal, Espagne, Slovénie, Pologne, Allemagne...)



## ↑ Débouchés

Le ou la titulaire du baccalauréat CIEL pourra intervenir dans des secteurs d'activités très variés tels que la domotique, l'électroménager, l'installation et la maintenance de matériels informatiques, la cybersécurité, la réparation de produits électroniques. Il peut exercer son activité tant dans des entreprises de taille variable de la TPE aux grandes entreprises.

### Exemples d'emplois accessibles :

- Technicien en câblage, design de carte électroniques, réparation d'équipements électroniques
- Agent de support technique client, agent de contrôle
- Technicien d'installation et de maintenance ( télécommunication, alarme et détection incendie, systèmes de sécurité, réseaux informatiques)

## 🎓 Poursuite d'études

- BTS Cybersécurité, Informatique et réseaux, Electronique (option Informatique et Réseaux ou option Electronique et Réseaux)
- BTS Services Informatiques aux Organisations
- BTS Fluides Energies Domotique
- BTS Conseil et Commercialisation des Solutions Techniques
- Mention Complémentaire Mécatronique Navale

# Maintenance des Systèmes de Production Connectés

Possibilité de formation par apprentissage en terminale. + d'infos en page 83

Le titulaire d'un Bac Pro Maintenance des Systèmes de Production Connectés (Ex MEI), assure la maintenance corrective et préventive d'installations à caractère industriel :

- Il participe aussi bien à l'amélioration ou modification de matériel, qu'à la mise en œuvre de nouveaux équipements
- La formation de technicien de maintenance est pluri technologique solide : électrotechnique, hydraulique, mécano soudure, automatisme, pneumatique...
- Le technicien de maintenance saura prendre en compte les évolutions technologiques : systèmes connectés, modernisation des parcs machines, utilisation de la réalité augmentée

## Admission

- En seconde professionnelle après une classe de 3<sup>e</sup>
- Pour toute autre entrée, l'admission se fait après étude du dossier et entretien avec le candidat

## Formation

Les études comprennent :

- un enseignement général (environ 12 h)
- un enseignement professionnel (environ 15 h)
- 3 h d'accompagnement personnalisé
- une formation initiale de Sauveteur Secouriste du Travail en 1<sup>re</sup>
- une formation en entreprise de 22 semaines dont une période peut être effectuée à l'étranger en 1<sup>re</sup> (Irlande, Portugal, Espagne, Slovénie, Pologne, Allemagne)
- une option d'enseignement professionnel en anglais (1h de DNL)



## Débouchés

> L'élève aura acquis les compétences lui permettant d'exercer le métier de technicien de maintenance :

- dans les secteurs d'entretien et de maintenance de toutes les entreprises de production.
- dans les secteurs d'entretien des entreprises de services (hôpitaux, services territoriaux, SNCF, ...).
- dans les services commerciaux et services après-vente des entreprises de distribution et commercialisation de matériel industriel.



## Poursuite d'études

- BTS Maintenance des Systèmes
- BTS Conception et Réalisation de Systèmes Automatiques
- BTS CCST Conseil et Commercialisation des Solutions Techniques
- BTS Fluides, Energies Domotiques
- Mention complémentaire Mécatronique Navale



## Métiers du Commerce et de la Vente



Après une seconde professionnelle « Métiers de la Relation Client » qui vous permet d'affirmer progressivement votre choix de spécialité et d'acquérir les premières compétences professionnelles utiles, vous intégrez la classe de 1<sup>re</sup> « Métiers du Commerce et de la Vente »

Les objectifs du Baccalauréat Professionnel « Métiers du Commerce et de la Vente », sont, d'acquérir des compétences centrées sur l'animation et la gestion de l'espace commercial.

Le futur professionnel aura le sens de l'accueil, des qualités d'écoute et de disponibilité. C'est un employé de commerce qui intervient dans tout type d'unité commerciale (physique ou virtuelle) afin de mettre à la disposition de la clientèle les produits correspondant à sa demande. Son activité, au sein d'une équipe commerciale, consiste à participer à l'approvisionnement, à la vente et à la gestion commerciale.

### Admission

- En seconde professionnelle après une classe de 3<sup>e</sup>
- Pour toute autre entrée, l'admission se fait après étude du dossier et entretien avec le candidat

### Formation

Les études comprennent :

- un enseignement général (environ 12 h)
- un enseignement professionnel (environ 15 h)
- 3 h d'accompagnement personnalisé
- une option d'enseignement professionnel en anglais ou en espagnol (1h de DNL)
- une formation initiale de Sauveteur Secouriste du Travail en 1<sup>re</sup>
- une formation en entreprise de 22 semaines dont une période peut être effectuée à l'étranger en classe de 1<sup>re</sup> (Irlande, Portugal, Espagne, Slovénie, Pologne, Allemagne)



### ↑ Débouchés

> L'élève aura acquis un éventail de connaissances lui offrant des débouchés tels que :

- Vendeur-Conseil
- Conseiller de vente
- Vendeur spécialisé
- Adjoint d'un responsable d'un magasin
- Chargé de clientèle
- Conseiller commercial
- Assistant commercial
- Téléconseiller

### 🎓 Poursuite d'études

- BTS Management Commercial Opérationnel
- BTS Négociation et Digitalisation de la Relation Client
- BTS CCST Conseil et Commercialisation des Solutions Techniques
- BTS Gestion PME
- BTS Profession Immobilières
- Apprentissage : BTS Tertiaire
- Formation responsable de rayon (1 an)





# ↘ Merci aux entreprises

Chaque année, de très nombreuses entreprises nous font confiance

- Accueil de nos jeunes en stage de découverte, en Périodes de Formation en Milieu Professionnel, en Stage de BTS
- Réalisation de projets au sein de notre établissement
- Visites de sites par des classes
- Versement de taxe d'apprentissage : dons, matériel, systèmes...
- Utilisation de nos plateaux techniques pour des formations professionnelles spécifiques
- Développement de l'apprentissage : jeunes de terminales, étudiants de BTS ou de Bachelor

↘ Plus de  
**1500**  
stagiaires  
chaque année

↘ en 2024,  
plus de  
**80**  
alternants

Comme eux, n'hésitez pas à nous rejoindre pour engager votre entreprise dans d'ambitieux partenariats riches pour vous, nécessaires pour la formation de nos élèves et à notre progression !

## Contact :

Les directeurs Délégués aux Formations Professionnelles :

Anne-Laure LARHER : Secteur Industriel

Virginie THOMAS : Secteur Mode-Ameublement

Claude MIOSSEC : Secteur Tertiaire

Florian GUILLEMOT : Chargé de Développement en apprentissage

# Le lycée

## d'enseignement général et technologique

Les sections européennes .....	46
Mobilité individuelle Erasmus+ un passeport pour l'avenir .....	48
Enseignement du breton et programmes d'échange avec l'Allemagne .....	49
BIA (Brevet d'Initiation Aéronautique) .....	50
BIMer (Brevet d'Initiation à la Mer) .....	51
La classe de seconde .....	52
Enseignements optionnels généraux .....	54
Enseignements optionnels technologiques .....	55
La voie générale .....	56
Les spécialités .....	58
Le baccalauréat général et technologique .....	61
La série STI2D .....	62
La série STMG .....	64

**Portes** 2025  
**Ouvertes**

VEN. 31 JANVIER 17h > 20h

SAM. 1<sup>ER</sup> FÉVRIER 9h > 13h





# Les Sections Européennes à La Croix Rouge La Salle



## Un passeport pour l'avenir

Un parcours de la seconde à la terminale pour une meilleure maîtrise des langues et une connaissance des cultures internationales et notamment européennes.

## La Section Européenne hispanique en seconde

### Quels enseignements ?

- 1 heure de Discipline Non Linguistique (DNL) en espagnol : SVT
- 1 heure de renforcement linguistique permettant de préparer différentes certifications reconnues sur le plan international pour enrichir son CV
- Ateliers d'Accompagnement Personnalisé centrés sur l'Espagne proposés durant l'année : Lecture dirigée d'un roman espagnol, le cinéma espagnol et l'étude d'un film espagnol.

### Un échange

En classe de Seconde, les élèves participent à un échange avec le lycée partenaire de PALENCIA.

En classe de première, possibilité de mobilité individuelle de 4 semaines dans le cadre du programme Erasmus +



### Les certifications proposées en parallèle

- Le DELE F en classe de Seconde.
- Le DELE (Diploma de Español como Lengua Extranjera) en classe de Terminale.





# La Section Européenne anglophone en seconde

## Quels enseignements ?

- 1 heure de Discipline Non Linguistique (DNL) en anglais : Mathématiques, Histoire-Géographie, SVT ou Physique-Chimie
- 2 heures de cours d'EPS en anglais en Seconde
- 1 heure de renforcement linguistique permettant de préparer différentes certifications reconnues sur le plan international et indispensables pour valider certaines formations de l'enseignement supérieur (écoles d'ingénieurs, écoles de commerce... ) et enrichir son CV.

## Des échanges internationaux

- En classe de Seconde, les élèves participent à des échanges avec des écoles partenaires aux Etats-Unis, Pays Bas, Finlande, Inde, République Tchèque et Danemark ou prennent part à un séjour linguistique au Royaume-Uni.



### Les certifications proposées en parallèle

- Le First Certificate In English (FCE) en classe de Terminale.
- Le Test of English for International Communication (TOEIC) en classes de Terminale. La Croix Rouge est habilitée à faire passer cette certification dans l'établissement.
- Certification de Cambridge organisée par l'Education Nationale.



## Quels objectifs ?

### Obtention de la mention européenne au Baccalauréat

Les élèves de section européenne passent une épreuve spécifique en fin de terminale.

**Pour obtenir l'indication "mention européenne" sur leur diplôme :**

- Ils doivent obtenir une note égale ou supérieure à 12/20 dans la langue de la section.
- Ils doivent passer une épreuve orale de 20 minutes évaluant leurs connaissances dans la Discipline Non Linguistique choisie et doivent obtenir une note égale ou supérieure à 10/20.



**Renforcement linguistique et ouverture culturelle**





## Mobilité individuelle Erasmus+

# Un passeport pour l'avenir

### De quoi s'agit-il ?

Période d'études dans un lycée européen partenaire de La Croix Rouge La Salle

### Qui est concerné ?

Les élèves de 2<sup>nde</sup> et de 1<sup>re</sup> de l'enseignement général et de l'enseignement technologique

### Quand partir et pour quelle durée ?

Pendant 4 semaines sur le temps scolaire du pays d'accueil :

- 2<sup>nde</sup> : mi-mai à mi-juin 2025
- 1<sup>re</sup> : entre le 1<sup>er</sup> août et le 30 novembre 2025

### Les compétences acquises lors

### de la mobilité individuelle sont-elles reconnues ?

- Mention « mobilité européenne et internationale » sur le diplôme du baccalauréat général et technologique (évaluation orale de 15 minutes avant la fin de l'année de 1<sup>re</sup>).
- Délivrance d'un Europass Mobilité, document officiel nominatif et personnalisé, reconnu partout en Europe.

### Une aide financière est-elle apportée ?

Contribution Erasmus+ pour les frais de voyage (avion, train...) et les frais de séjour.

### Quelles sont les langues cibles ?

Allemand, anglais et espagnol.

## Pourquoi partir ?

Les  
**5 bonnes raisons**  
d'effectuer une  
mobilité individuelle

- 1 Améliorer ses compétences linguistiques en situation réelle de communication
- 2 Découvrir la culture d'un pays européen
- 3 Vivre un système éducatif différent
- 4 Gagner en autonomie, confiance en soi
- 5 Acquérir des valeurs humanistes (tolérance, respect des différences...)

Après un mois dans un pays étranger, je suis plus organisée, plus autonome, plus à l'aise, plus sûre de moi

**Clarisse**

Le voyage m'a permis de développer mon anglais ; on pourrait penser qu'on ne progresse pas en une semaine mais si !

**Yanis**

Faire un séjour dans un établissement à l'étranger nous permet de voir les différences avec notre système scolaire mais aussi de voir la différence entre nos cultures, nos environnements et nos modes de vie

**Alix**

C'est une opportunité pour tous, au niveau culturel et linguistique. Il ne faut pas hésiter à se lancer dans une telle aventure

**Maélane**

Cette expérience peut changer beaucoup de choses car elle favorise la rencontre avec des personnes formidables avec qui on peut tisser des liens très forts

**Elsa**





# Filière bilingue breton et enseignement du breton



## Hentenn divyezhek brezhoneg ha kelenn ar brezhoneg er Groaz Ruz

**Le parcours bilingue breton et l'enseignement optionnel du breton s'adressent aux bretonnants issus des filières bilingues et immersives du Pays de Brest.**

**An hentad divyezhek e brezhoneg ha kelenn ar brezhoneg war zibab 'zo evit ar vrezhonegerien o tont eus an hentenoù divyezhek ha dre soubidigezh eus Bro Vrest.**

### Pourquoi le breton ? Perak deskiñ brezhoneg ?

- > Pour stimuler la créativité et inspirer des projets innovants qui combinent tradition et modernité.
- > Evit broudañ ar c'hrouiñ hag awenañ raktresoù nevezus a gemmesk an hengoun hag ar vodernelezh.
- > Pour soutenir les entreprises, associations, et initiatives locales engagées dans la promotion de la langue bretonne.
- > Evit skoazellañ an embregerezhioù, ar c'hevredigezhioù hag ar mennadoù lec'hel engouestlet da gas ar brezhoneg war-raok.
- > Pour contribuer à la diversité linguistique et à la richesse culturelle de la région.
- > Evit sikour liesseurted ar yezhoù ha pinvidigezh sevenadurel ar rannvro.
- > Pour préserver un patrimoine et une identité unique.
- > Evit gwareziñ ur glad hag un identelezh dibar.

- > Pour renforcer les liens intergénérationnels et favoriser la transmission.
- > Evit kreñvaat al liammoù etre ar remziadoù hag aesaat an treuzkas.

### Pour qui ? Evit piv ?

- > Pour les élèves déjà bretonnants qui souhaitent poursuivre l'apprentissage et pratiquer régulièrement la langue.
- > Evit al liseidi a zo brezhonegerien dija hag a fell dezho kenderc'hel gant an deskiñ hag ober gant ar yezh ingal.

### Parcours bilingue : Hentad divyezhek :

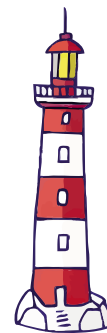
- > 3 heures hebdomadaires d'enseignement de la littérature et de la langue bretonnes.
- > 3 eurvezh kelenn lennegezh ha brezhoneg bep sizhun.
- > 3 heures hebdomadaires d'enseignement de l'Histoire-Géographie.
- > 3 eurvezh kelenn Istor-Douaroniezh bep sizhun.

**Les élèves de la filière bilingue peuvent choisir le breton en LVB pour le baccalauréat.**

**Gallout a ra liseidi an hentad divyezhek dibab ar brezhoneg e LVB evit ar vachelouriezh.**

### Enseignement optionnel du breton : Kelenn brezhoneg da zibab :

- > 2 h ou 3h semaine
- > 2 e pe 3 eurvezh dre sizhun



## Échanges avec l'Allemagne

Nos élèves germanistes de Seconde ont la possibilité de participer à deux programmes d'échange individuel en collaboration avec l'Office Franco-Allemand pour la Jeunesse.

### Le programme Voltaire

Nos élèves séjournent dans leur famille d'accueil allemande pendant 6 mois, de mars à août et accueillent leur correspondant allemand en France pour les 6 mois suivants, de septembre à février. Les élèves Voltaire sont scolarisés dans l'établissement de leur partenaire.

### Le programme Brigitte Sauzay

C'est un programme d'échange individuel entre la France et l'Allemagne plus court que le Programme Voltaire. C'est un échange basé toujours sur le principe de réciprocité. Cependant, les participants séjournent "seulement" pendant trois mois consécutifs dans le pays partenaire.

## Témoignages Le programme Brigitte SAUZAY raconté par Max et Kevin

### **Vous venez de participer à un échange individuel de longue durée. De quoi s'agit-il ?**

Le programme Brigitte Sauzay, est un échange entre l'Allemagne et la France accessible de la 4<sup>e</sup> à la 1<sup>re</sup>. Celui-ci a une durée de 6 mois au total : on passe 3 mois dans une famille en Allemagne, puis on accueille dans notre famille un(e) correspondant(e) pendant 3 mois.

L'échange est gratuit sauf pour le voyage dans la famille mais il y a des subventions qui peuvent être obtenues. Ce programme

est géré par la famille, l'école et aussi l'Office Franco-Allemand pour la Jeunesse.

### **Que vous a apporté cet échange ?**

KEVIN : Cet échange m'a beaucoup apporté que ce soit au niveau culturel ou au niveau de la langue. J'ai pu ainsi réaliser des progrès considérables en allemand.

L'expression écrite est encore compliquée car c'est ce que je pratiquais le moins. D'un point de vue culturel, j'ai appris beaucoup plus de choses sur la vie en Allemagne.

Certaines fois, c'était loin de ce que je m'imaginais ! Je pense que je suis aussi devenu plus ouvert, car on a beau avoir une certaine partie de notre histoire en commun avec l'Allemagne, on n'a pas vécu la même chose et cela se ressent.

MAX : Cet échange m'a permis d'améliorer ma compréhension du français et ma prononciation. Je vis comme un Français et comme je l'imaginais. J'ai réussi à m'adapter facilement au mode d'éducation, à ma famille d'accueil et aux autres élèves. Tout le monde m'a bien accueilli !



# Préparation à l'examen du BIA (Brevet d'Initiation Aéronautique)

Elle se déroule tous les mercredis de 13 h à 15 h pour un groupe de 20 élèves passionnés par le monde de l'aviation et du spatial.

Cette formation est gratuite et assurée par Stéphane MARTIN, professeur titulaire du CAEA (Certificat d'Aptitude à l'Enseignement Aéronautique).

Cette préparation s'achève avec le passage de l'examen au mois de mai.

## Qu'est-ce que la préparation au BIA ?

### Au programme :

- Météorologie et aérologie : atmosphère, paramètres météorologiques, phénomènes dangereux pour le vol...
- Aérodynamique, aérostatique et principes du vol : écoulement de l'air sur un profil, forces aérodynamiques, études des vols...
- Étude des aéronefs et des engins spatiaux : structures et matériaux des fuselages, voilures, commandes de vol, instruments, moteurs...
- Navigation, réglementation, sécurité des vols : principes et outils de navigation, réglementation, circulation aérienne, sécurité, facteurs humains...
- Histoire et culture de l'aéronautique et du spatial : premiers vols, innovation, exploits, évolutions, enjeux économiques et socio-culturels...

## Une découverte du monde de l'aéronautique

### Au programme :

- Des visites d'écoles, d'entreprises et de plateformes aéronautiques ;
- Des contacts avec des professionnels navigants et au sol, civils et militaires.

## Une initiation au vol

Cette activité s'effectuera en partenariat avec l'Aéro-Club du Finistère de BREST GUIPAVAS et l'Armée de l'Air.



↙ Une formation théorique de 40 h

## Avec le BIA, tu bénéficies :

- D'une aide financière pour ta formation pratique, notamment pour l'accès aux heures de vol.
- D'un accès privilégié au réseau d'acteurs des métiers de l'aéronautique : contrôleur aérien, instructeur, pilote, mécanicien et une découverte des métiers.
- D'un atout certain si tu souhaites t'orienter vers les métiers de l'aéronautique.







# Préparation à l'examen du BImer (Brevet d'Initiation à la Mer)

Elle se déroule un jour dans la semaine durant l'heure de midi et s'adresse à un groupe de 20 élèves passionnés par le monde maritime.

Cette formation est gratuite et assurée par des professeurs titulaires du CAEIMER (Certificat d'Aptitude à l'Enseignement d'Initiation à la Mer).

Cette préparation s'achève avec le passage de l'examen au mois de mai.

## Qu'est-ce que le BImer ?

Le BImer est un diplôme proposé aux élèves du lycée dans les voies générale et technologique.

Il a pour but de permettre aux élèves d'acquérir des notions transversales sur le milieu maritime tout en construisant leur projet d'orientation en valorisant les métiers liés à la mer.

## Une découverte du monde de la mer

Au programme : visites d'entreprises liées à l'univers maritime, des rencontres avec des professionnels, des sorties en bateau.



## Il valide une formation ambitieuse comprenant 6 thématiques :

- description/construction de navires,
- flottabilité/stabilité/sécurité,
- mer et météo,
- navigation/réglementation/sécurité,
- espaces maritimes/milieu marin et enjeux,
- anglais maritime.





# La classe de seconde

La classe de Seconde est une classe de détermination, c'est-à-dire qu'elle doit permettre à l'élève de progressivement construire son projet d'orientation.

Elle comporte des enseignements communs obligatoires, de l'accompagnement personnalisé complétés éventuellement par des enseignements optionnels (un enseignement optionnel général et/ou un enseignement optionnel technologique).



## Enseignements communs



Français	4 h	Sciences Economiques et Sociales	1 h 30
Histoire-Géographie	3 h	Mathématiques	4 h
Enseignement Moral et Civique	30 mn	Physique-chimie	3 h
Anglais	3 h	Sciences de la Vie et de la Terre	1 h 30
Espagnol ou Allemand	2 h 30	Éducation Physique et Sportive	2 h
		Sciences Numériques et Technologie	1 h 30



## 1 ou 2 enseignements optionnels



1 enseignement général au choix parmi (2 h ou 3 h) :

- Latin
- Breton
- Japonais
- Arts Plastiques
- Éducation Physique et Sportive
- Option cinéma (uniquement en seconde)

et/ou

1 enseignement technologique au choix parmi (1 h 30) :

- Management et Gestion
- Sciences de l'Ingénieur Création et Innovation Technologiques



## Accompagnement personnalisé



Il sert à :

- consolider l'expression orale et écrite des élèves
- consolider les notions de base en mathématiques
- faire acquérir les méthodes de travail indispensables pour réussir au lycée
- aider les élèves à élaborer leur projet d'orientation





## Sciences Économiques et Sociales

Cet enseignement a pour objectif d'apporter une culture économique et sociale aux lycéens. Il vise à :

- Décrire la société française et **comprendre l'actualité économique et sociale**.
  - Donner à tous les élèves les éléments de base d'une culture économique et sociologique indispensables à la formation de tout citoyen.
  - Permettre aux élèves de **découvrir une discipline scolaire nouvelle** et contribuer ainsi à un choix éclairé de spécialité en Première.
- Chaque thème est subdivisé en une série de questions simples dont l'étude sera conduite en deux temps :
- **Un temps de sensibilisation** permettant d'ancrer chaque question sur des données concrètes en partant de supports variés (jeux, études de cas, comptes rendus).
  - **Un temps d'analyse** montrant comment la mobilisation des notions, outils et modes de raisonnement permet d'accéder à la compréhension des phénomènes étudiés.

## Sciences Numériques et Technologie

Cet enseignement a pour objet de permettre d'appréhender les principaux concepts des sciences numériques, mais également de permettre aux élèves, à partir d'un objet technologique, de **comprendre le poids croissant du numérique et les enjeux qui en découlent**.

Il s'inscrit dans le prolongement de l'enseignement d'algorithmique, d'informatique et de programmation dispensé au collège en mathématiques et en technologie.

Ces notions et cette pratique de la programmation sont approfondies à travers les activités liées aux thèmes du programme : Internet ; le Web ; les réseaux sociaux ; les données structurées et leur traitement ; localisation, cartographie et mobilité ; informatique embarquée et objets connectés ; la photographie numérique.

## Quel est l'emploi du temps d'une classe de 2<sup>de</sup> ?

	LUNDI	MARDI	MERCREDI	JEUDI	VENDREDI		
8 h > 8h55	Sciences Numériques et Technologie	Histoire-Géographie	Sciences Phys. 1 sem/2	Mathématiques	Vie de classe		
8h55 > 9h50		LV2	Mathématiques	Sciences Physiques	Mathématiques		
10h05 > 11h00	Français	Français	Anglais	EPS	Français 1 sem/2	SES ½ s	
11h00 > 11h55	Histoire-Géographie	Français	Français1/2gr	EPS	Histoire-Géographie		
11h55 > 13h30	PAUSE DÉJEUNER						
13h30 > 14h25	Anglais	Math Groupe A	Anglais Groupe B	ECJS 1/2gr	LV2 1/2gr	SVT Groupe A	Sciences Physiques Groupe B
14h25 > 15h20	LV2	Math Groupe B	Anglais Groupe B	SES		Sciences Physiques Groupe B	SVT Groupe B
15h30 > 16h25	Enseignements optionnels	Accompagnement Personnalisé		Accompagnement Personnalisé			
16h25 > 17h20	Enseignements optionnels						

Ceci n'est qu'un exemple.

# Enseignements optionnels généraux

## Option Cinéma

**NOUVEAU**



**De Steven Spielberg à Hayao Miyazaki, de Christopher Nolan à Charlie Chaplin : l'option cinéma est tournée vers la découverte, l'échange et l'ouverture culturelle, du film d'auteur au blockbuster. Elle s'adresse à tout élève souhaitant interroger son rôle de spectateur, et sur la façon dont les images produisent en nous du sens et de l'émotion.**

L'atelier se fonde d'abord sur l'analyse des techniques et procédés créatifs du cinéma, pour ensuite s'initier soi-même à la pratique. Des séances de tournage, de l'écriture au montage permettent ainsi de découvrir les différentes étapes de la production. Le bassin culturel brestois offre par ailleurs de nombreuses possibilités, comme le cinéma d'art et d'essai, la cinémathèque de Bretagne, ou le festival européen du film court.

L'option a lieu de façon hebdomadaire sur des séances de deux heures. Elle n'est pas directement présentée au baccalauréat, mais prend part dans la constitution du parcours de l'élève en vue de poursuites d'études multiples : métiers de l'audiovisuel, université, écoles d'art, secteur des médias, traduction et sous-titrages de films...

## LVC Japonais

**Manga, dessins animés, sport, musique, jeux vidéo, cinéma, mode, design :**

les chemins qui mènent au japonais sont nombreux. La culture populaire japonaise permet la découverte d'une civilisation très riche, foisonnante, très vivante que la ville de BREST a la chance de pouvoir cotoyer à travers son jumelage avec la ville de YOKOSUKA.

L'acquisition de la langue japonaise, à travers sa culture, permet ainsi aux élèves de découvrir une manière complètement différente de penser, de vivre, et de prendre conscience de la multiplicité du monde dans lequel ils vivent. C'est donc une expérience très enrichissante d'un point de vue personnel mais aussi, pour ceux qui le voudraient, d'un point de vue professionnel. C'est un « plus » sur un CV pour des élèves souhaitant se diriger vers les métiers du commerce ou de l'ingénieur.

En effet, d'un point de vue économique, le Japon est l'un des tout premiers investisseurs en Bretagne avec la création de près de 3 000 emplois. Un chiffre en progression constante malgré les aléas de la conjoncture

## Option Latin

L'option Latin au Lycée s'adresse à tous les élèves désireux d'approfondir leur réflexion sur les enjeux du monde contemporain en les mettant en parallèle avec les coutumes, les grands faits, les croyances et les personnalités qui ont fait les grandes heures de la Rome Antique. Les objets d'études abordés, définis

par le programme national 2019-2020, proposent des réflexions sur ce qui fait l'Humanité et l'Identité de chacun, la relation aux dieux, l'Altérité et la découverte d'autrui, la construction du rapport homme/ femme ou encore la relation des Anciens au monde animal.

La langue latine est abordée de façon progressive afin que les débutants comme les confirmés puissent accéder aisément à cet enseignement.

Aucun niveau de base n'est donc exigé pour suivre cette option. Les devoirs sont organisés autour de traductions comme d'expressions écrites en langue française, ainsi le cours de Latin offre également l'occasion d'approfondir la méthodologie des exercices d'oral et d'écrit du BAC de Français.

Les latinistes se retrouvent une fois par semaine pour une séance de deux heures.

On peut enfin noter que l'établissement est investi dans le projet LIBROS + qui est proposé en classe de première : ce projet mené en lien avec l'UBO Victor Segalen propose aux latinistes une expérience unique de traduction sur un manuscrit inédit.

## Option EPS

**L'enseignement optionnel EPS s'adresse à des élèves sportifs qui souhaitent poursuivre et approfondir la pratique des activités sportives au-delà de l'enseignement obligatoire.** Il leur permet de développer des compétences qu'ils pourront valoriser dans leur projet personnel d'orientation post-bac.

Les **activités pratiquées en option** sont diverses.

- Les sports collectifs et d'affrontement : handball, basketball, boxe française, volleyball, badminton.
- Les sports de pleine nature : escalade et course d'orientation.
- Les activités athlétiques : le biathlon.
- Le **stage APPN** à Camaret s'adresse aux optionnaires de première. Ils enchaînent les activités pendant 3 jours : kayak, escalade, course d'orientation, surf.
- **L'enseignement optionnel EPS est évalué au baccalauréat**, au coefficient 2. Les notes sont réparties sur deux activités supports pratiquées au cours des années précédentes.

## Option Arts Plastiques

**Cet enseignement optionnel leur permettra de poursuivre une pratique artistique en vue d'intégrer, par exemple, les écoles d'art (Communication visuelle, Design, Architecture, Beaux-arts...).**

Les cours se déroulent dans une ambiance agréable d'échanges sur les compétences et les connaissances artistiques. Les techniques (graphisme, peinture, sculpture, gravure, assemblage, installation, photo, vidéo, infographie) s'acquièrent par la pratique.

Une ouverture culturelle est régulièrement proposée par des visites d'expositions (Musée des Beaux-Arts, Centre d'Art Contemporain Passerelle de Brest...).





# Enseignements optionnels Technologiques

## Management et Gestion

Cet enseignement se situe dans une perspective de formation d'un citoyen libre et responsable. Il vise à apporter aux élèves des notions fondamentales de l'économie et de la gestion en partant des comportements concrets d'acteurs économiques comme les entreprises, les associations et les administrations.

Cet enseignement se déroule en deux phases, un temps d'observation puis un temps d'analyse, et toujours par une utilisation des Technologies de l'Information et de la Communication (TICE).

### L'objectif est de permettre à l'élève de développer :

- La compréhension d'un environnement économique et juridique
- L'identification des principes de fonctionnement d'une entreprise
- Les nouveaux enjeux économiques tels le développement durable ou l'économie numérique.

Il permet aussi d'éclairer les élèves sur les poursuites d'études vers les domaines des sciences humaines et sociales et principalement de l'économie, du droit et de la gestion.



## Sciences de l'Ingénieur Création et Innovation Technologiques

Cet enseignement se déroule à effectif réduit (moins de 20 élèves) dans un environnement technologique numérique doté de moyens de prototypage (Imprimante 3D, découpe laser..) de type FabLab, avec une organisation propice à une activité collaborative.

L'option SI-CIT permet aux jeunes intéressés par les sciences, la technique, l'innovation de prolonger les enseignements de technologie du collège. Ces enseignements technologiques sont abordés dans leurs trois dimensions : ingénierie-design, scientifique mais aussi socio culturelle.

Les élèves alterneront des activités de deux types :

-En « Sciences de l'Ingénieur », ils seront face à une problématique et devront relever un défi.

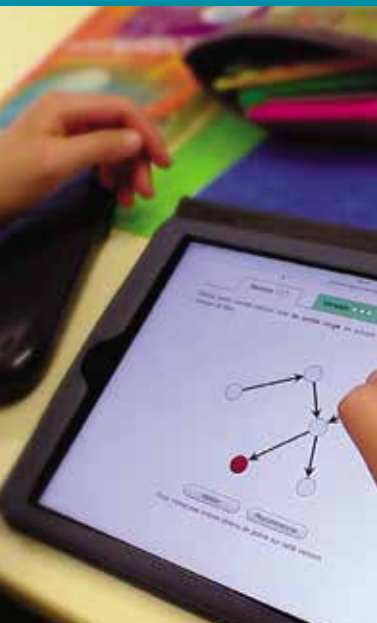
A partir d'un travail personnel ou collectif, ils devront mener une expérimentation (réaliser un prototype ou une modélisation informatique). L'observation des ré-

sultats et la confrontation avec la réalité permet de les engager dans une démarche scientifique, de développer l'esprit d'initiative, la curiosité et le sens critique.

-En « Création et Innovation Technologiques », les activités permettent de découvrir un processus de conception de produit et de comprendre, au travers une démarche de projet, en quoi la créativité est indispensable au développement de produits innovants. A travers un système existant, l'élève pourra chercher à détourner son utilisation ou à améliorer une de ses fonctions. En mode collectif et projet, le résultat pourra être un prototype ou une modélisation numérique.

Cet enseignement permet le développement de la réflexion, du travail de groupe. Il permet d'éclairer les élèves sur les différents types de poursuite d'étude scientifiques : voie générale ou voie technologique.

# La voie générale



## Enseignements communs

16 h en première

15 h 30 en terminale



## Accompagnement personnalisé

Selon les besoins



## Enseignements optionnels

2 h ou 3 h en première

+ 3 h en terminale

	Première	Terminale
Français	4 h	
Philosophie		4 h
Histoire-géographie	3 h	3 h
Enseignement Moral et Civique	30 mn	30 mn
Langue vivante A et langue vivante B	4 h 30	4 h
Éducation Physique et Sportive	2 h	2 h
Enseignement scientifique (1h30 de mathématiques en plus pour les élèves qui ne suivent pas la spécialité mathématiques)	2h ou 3 h 30	2 h

### Il sert à :

- faire acquérir les méthodes de travail indispensables pour réussir au lycée
- aider les élèves à élaborer leur projet d'orientation

- > 1 enseignement en première
- > 2 enseignements possibles en terminale

### Dès la première :

- Latin • Breton • Japonais • Arts plastiques • EPS

### En terminale uniquement :

- Mathématiques complémentaires :

Cette option s'adresse aux élèves ayant suivi l'enseignement de spécialité en 1<sup>re</sup> et ne l'ayant pas conservée en Terminale.

Cette option s'adresse aux élèves qui ont suivi la spécialité mathématiques en 1<sup>re</sup> et qui ne la poursuivent pas en Terminale, mais aussi à ceux qui ont suivi l'option mathématiques en 1<sup>re</sup>.

Elle permet d'approfondir les notions abordées en 1<sup>re</sup> en analyse. Cette option est très fortement conseillée pour toutes les poursuites d'études autres que littéraire.

### • Mathématiques expertes :

Cette option s'adresse aux élèves qui suivent la spécialité mathématiques. Elle permet de développer le champ des notions mathématiques étudiées en spécialité.

### • Droits et Grands Enjeux du Monde Contemporain (DGEMC) :

Les élèves de terminale suivant cette option, découvrent les rouages de la justice, et du droit et les associent à des grands enjeux de notre monde contemporain. Si la finalité première de l'enseignement est de comprendre le sens de la règle de droit, il permet également d'exercer son esprit critique, de mener des raisonnements juridiques rigoureux et de découvrir des métiers du droit et pourquoi pas favoriser une orientation vers ces métiers.

- > Le programme est vaste mais il permet de se constituer une solide culture générale sur des thèmes politiques, économiques sociaux et avant tout juridiques.



## Enseignements de spécialité

12 h en première

12 h en terminale

Au choix 3 spécialités

Au choix 2 spécialités

Première

Terminale

Histoire-Géographie, Géopolitique et Sciences Politiques	4 h	6 h
Humanités, Littérature et Philosophie	4 h	6 h
Langues, Littératures et Cultures Étrangères (anglais ou espagnol)	4 h	6 h
Sciences Économiques et Sociales	4 h	6 h
Numérique et Sciences Informatiques	4 h	6 h
Physique-Chimie	4 h	6 h
Sciences de la Vie et de la Terre	4 h	6 h
Sciences de l'Ingénieur	4 h	6 h + 2 h Physique
Mathématiques	4 h	6 h



SECTIONS EUROPÉENNES

### Anglophone ou hispanique

- > DNL SES / Maths / SI / SVT / Histoire-Géographie en anglais / Physique-Chimie
- > DNL Histoire-Géographie en espagnol
- > Renforcement linguistique





# Les spécialités



## Humanités-Littérature et Philosophie

### OBJECTIFS

- Apporter une formation rigoureuse dans le domaine des lettres, de la philosophie, des sciences humaines en s'appuyant sur l'Histoire des idées et des œuvres.
- Approcher les grandes questions des cultures littéraire et philosophique
- Développer une réflexion et un sens critique.
- Mieux comprendre les grands enjeux de la condition humaine.
- Travailler la prise de parole et l'aisance à l'oral.

### THÈMES ABORDÉS

- L'art de la parole : ses pouvoirs, ses fonctions et ses usages de l'Antiquité au Moyen-Âge.
- La découverte du monde et les rencontres des cultures à la Renaissance, à l'âge classique et à l'âge des Lumières.

### Exemples de Poursuite d'études

- Classes préparatoires Lettres et Sciences sociales
- Université (Lettres, Philosophie, Droit, Sciences politiques, Sociologie, Histoire, Psychologie, etc.)
- Métiers des arts, de l'enseignement, du journalisme, de la communication...
- Formations paramédicales

## Langues, Littérature et Cultures Etrangères (LLCE)

### OBJECTIFS

- Maîtriser la langue choisie (Anglais-Espagnol) et comprendre sa culture.
- Appréhender et comprendre le monde contemporain au travers d'articles, de romans et d'extraits de films.
- Développer la réflexion et le sens critique de l'élève.

### THÈMES ABORDÉS

- **En anglais**
  - Voyages et territoires
  - Expression
  - Arts et débats
  - L'Imaginaire
  - Les Rencontres
- **En espagnol**
  - Représentations culturelles
  - Dominations et soumissions
  - Espagne et Amérique latine : Monde globalisé

### Exemples de Poursuite d'études

- Classes préparatoires Lettres et Sciences sociales.
- Université (LLCER, LEA, Droit, Psychologie, histoire...).
- Ecoles de commerce.
- Métiers de l'enseignement, du livre, de la culture, de la communication, du journalisme, de la traduction....

## Histoire-Géographie, Géopolitique et Sciences Politiques

### OBJECTIFS

- Apporter une meilleure compréhension du monde passé et contemporain par le biais des relations sociales, politiques, économiques et culturelles.
- Approfondir l'enseignement d'histoire-géographie en y incluant une dimension politique et géopolitique.

### THÈMES ABORDÉS

- Comprendre un régime politique : la démocratie
- Analyser les ressorts et les dynamiques des puissances internationales
- Etudier les divisions politiques du monde : les frontières
- S'informer : un regard critique sur les sources et modes de communication
- Analyser les relations entre Etats et religions

### Exemples de Poursuite d'études

- Classes Préparatoires : Economique et Lettres.
- Université (Histoire, Géographie, Sciences politiques, Droit, etc.) Instituts d'Etudes Politiques
- Ecoles de commerce et de management

# Les spécialités



## Sciences Economiques et Sociales (SES)

### OBJECTIFS

- Acquérir une culture générale ouverte sur les enjeux économiques, sociaux et politiques pour mieux comprendre la société actuelle.
- Permettre aux élèves d'acquérir les outils (notions, savoir-faire statistique et rédactionnel) pour mener des raisonnements économiques et sociologiques.

### THÈMES ABORDÉS

- Fonctionnement du marché
- Financement de l'économie
- Organisation des entreprises
- Protection sociale
- Comportements sociaux
- Liens sociaux
- Contrôle social
- Comportements électoraux
- Opinion publique

### Exemples de Poursuite d'études

- Classes Préparatoires : Economique et Lettres.
- Instituts d'Etudes Politiques
- Université (Economie et gestion, Droit, Sciences politiques, Sociologie, LEA, AES, Histoire, Psychologie, STAPS etc.)
- Ecoles spécialisées (commerce et management, communication, journalisme etc.)
- Formations paramédicales.

## Sciences de la Vie et de la Terre (SVT)

### OBJECTIFS

- Acquérir une culture scientifique basée sur la biologie et la géologie.
- Développer un esprit critique et une réflexion autour du monde contemporain, son évolution et ses enjeux scientifiques.

### THÈMES ABORDÉS

- La terre, la vie et l'évolution du vivant
- Enjeux contemporains de la planète
- Le corps humain et la santé

### Exemples de Poursuite d'études

- Classes Préparatoires scientifiques : BCPST
- Université : biologie, géologie, chimie, recherche, sciences, enseignement...
- Ecoles d'ingénieur : sciences de l'environnement et du développement durable, alimentation santé, agronomie...
- Médecine
- Métiers du sport (STAPS)
- Formations paramédicales

## Sciences de l'Ingénieur (SI)

### OBJECTIFS

- Acquérir des compétences scientifiques et technologiques
- Permettre aux élèves d'imaginer et de concevoir des projets innovants en classe de première et en classe de terminale (conception, simulation, réalisation)

### THÈMES ABORDÉS

- Mobilité des personnes
- L'intelligence artificielle
- La technologie au service de la santé humaine
- L'énergie au service des territoires
- Domaines étudiés : chaîne d'énergie (mécanique, électricité) et chaîne d'information (signal, informatique, numérique)

### Exemples de Poursuite d'études

- Classes Préparatoires scientifiques
- Métiers de l'ingénieur et de l'industrie
- Université dans les domaines informatiques, scientifiques, technologiques...
- Métiers de l'environnement, du génie civil, de la construction, de l'agroalimentaire et de l'industrie...

# Les spécialités



## Mathématiques

### OBJECTIFS

- Développer des interactions avec d'autres matières (SES, SVT, Physique-Chimie ...).
- Assurer les bases nécessaires à toute poursuite d'études.
- La spécialité peut être complétée en terminale par l'enseignement optionnel de Mathématiques Expertes ou remplacée, en cas d'abandon, par l'option Mathématiques Complémentaires.

### THÈMES ABORDÉS

- Algèbre
- Analyse
- Géométrie
- Probabilités et Statistiques
- Algorithmes et Programmation

### Exemples de Poursuite d'études

- Classes préparatoires scientifiques.
- Métiers de l'ingénieur et de l'industrie.
- Université dans les domaines des mathématiques, des sciences, de l'informatique et des technologies.
- Médecine
- Métiers de la finance et du commerce
- Actuariat

## Numérique et Sciences Informatiques

### OBJECTIFS

- S'approprier les bases de l'informatique sur les plans scientifiques et techniques.
- Concevoir et élaborer des projets portant sur des problématiques multidisciplinaires.

### THÈMES ABORDÉS

- Les données sous une forme numérique
- Les algorithmes
- Les langages et la programmation
- Les machines
- Les interfaces

### Exemples de Poursuite d'études

- Classe Préparatoire scientifique et économique
- Métiers de l'ingénieur et de l'industrie.
- Université dans les domaines informatique, scientifique, technologique...
- Métiers de la finance et du commerce (Web Marketing)

## Physique-chimie

### OBJECTIFS

- Développer les compétences de la démarche scientifique.
- Accroître ses connaissances mathématiques et numériques.
- Former les élèves à établir un lien entre le « monde » des expériences et celui des théories.

### THÈMES ABORDÉS

- Constitution et transformation de la matière
- Mouvement et interactions
- L'énergie : conversions et transferts
- Ondes et signaux

### Exemples de Poursuite d'études

- Classes préparatoires scientifiques
- Métiers de l'ingénieur, de l'industrie et de la recherche
- Université dans les domaines des mathématiques, des sciences, de l'informatique et des technologies.
- Médecine et carrières paramédicales
- Métiers du sport

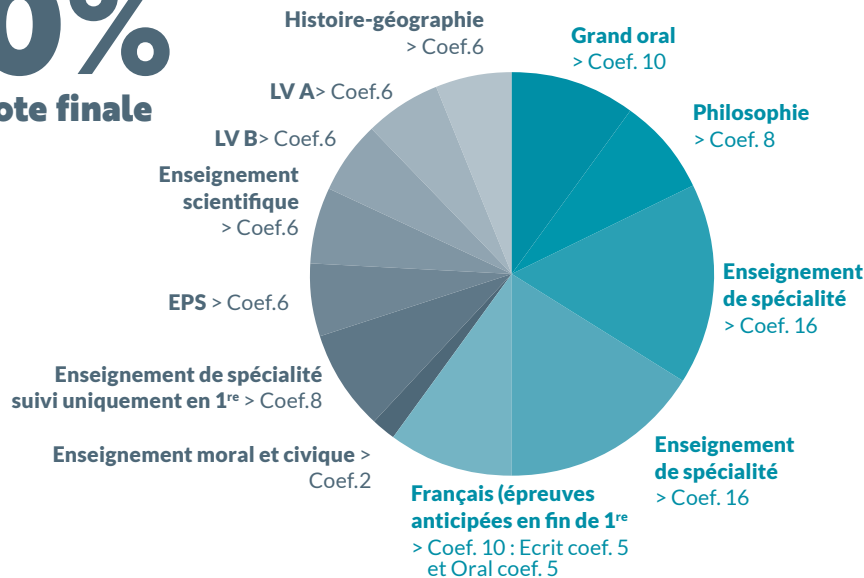


# Le Baccalauréat

**A compter de septembre 2025,  
épreuve anticipée de mathématiques**

## Baccalauréat général Répartition de la note finale

Contrôle continu  
**40%**  
de la note finale



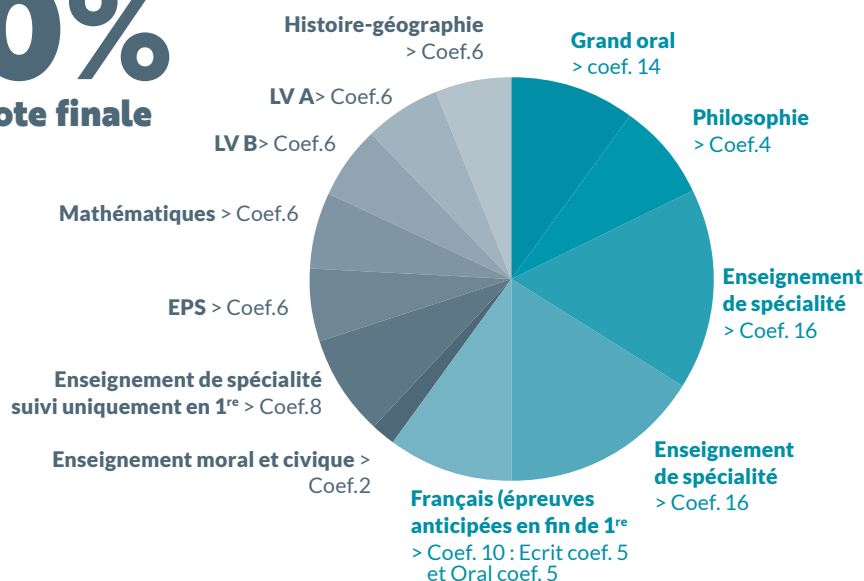
Contrôle terminal  
**60%**  
de la note finale

Enseignements optionnels  
> Coef. 2 à 4 sup\*\*\*

\*\*\*2 si suivi uniquement en terminale, 4 si suivi en 1<sup>re</sup> et terminale

## Le baccalauréat technologique Répartition de la note finale

Contrôle continu  
**40%**  
de la note finale



Enseignements optionnels  
> Coef. 2 à 4 sup\*\*\*

\*\*\*2 si suivi uniquement en terminale, 4 si suivi en 1<sup>re</sup> et terminale

# La série STI2D

## Sciences et Technologies de l'Industrie et du Développement Durable

La série STI2D (Sciences et Technologies de l'Industrie et du Développement Durable) s'adresse à des élèves intéressés par les sciences et les technologies nouvelles, ayant un goût pour les activités concrètes et possédant un niveau scientifique satisfaisant.

### Enseignements communs à toutes les séries

 **14 h**  
en première

 **13 h**  
en terminale

Français	3 h	
Philosophie		2 h
Histoire-géographie	1 h 30	1 h 30
Enseignement Moral et Civique	30 mn	30 mn
Langue vivante A et langue vivante B	4h dont 1 d'enseignement technologique en anglais	4h dont 1 d'enseignement technologique en anglais
Éducation Physique et Sportive	2 h	2 h
Mathématiques	3 h	3 h



### Enseignements optionnels > EPS, Arts plastiques, breton, japonais, latin



### Accompagnement personnalisé Selon les besoins



SECTIONS  
EUROPÉENNES

#### Anglophone

- > DNL en enseignement technologique en anglais
- > Renforcement linguistique



## Quelles perspectives d'orientation après le Baccalauréat ?

Le baccalauréat STI2D ne prépare pas à l'entrée immédiate dans la vie professionnelle.

Il conduit à des études à l'Université, en Ecoles d'Ingénieur, en Classes Préparatoires Technologiques aux Grandes Ecoles, en BUT ou BTS.

L'enseignement spécifique choisi n'est pas déterminant pour le choix d'études supérieures.



**BTS, BUT, Universités,  
classes préparatoires...**



## Enseignements de spécialité

### 3 spécialités - Première 18 h

 3 h

#### **Innovation Technologique**

Enseignement de spécialité basé sur la créativité.

Objectif : Identifier un besoin et proposer des solutions à un problème basé sur le design et l'innovation

 9 h

#### **Ingénierie et Développement Durable (I2D)**

Enseignement de spécialité basé sur l'action.

Objectif : Mise en évidence des solutions technologiques.

Thèmes abordés : Gestion de l'énergie, traitement de l'information, utilisation et traitement de la matière

 6 h

#### **Physique-Chimie et Mathématiques**

### 2 spécialités - Terminale 18 h

 12 h

#### **Ingénierie, Innovation et Développement Durable (2I2D) avec 1 enseignement spécifique choisi parmi :**

- **Architecture et Construction**

Etude et recherche de solutions architecturales et constructives pour concevoir tout ou partie d'un bâtiment dans un environnement connecté et de développement durable.

- **Energies et Environnement**

Etude de solutions constructives liées à la maîtrise des énergies et à l'amélioration de la performance énergétique.

- **Innovation Technologique et Eco-Conception**

Etude et recherches de solutions constructives innovantes relatives aux structures matérielles des produits en intégrant toutes les dimensions de l'éco conception à la compétitivité industrielle.

- **Systèmes d'Information et Numérique**

Etude et choix de solutions constructives associées à la création logicielle des produits communicants, à la façon dont le traitement numérique permet le pilotage et l'utilisation des produits

 6 h

#### **Physique-Chimie et Mathématiques**





# La série STMG

## Sciences et technologies du Management et de la Gestion

La série STMG (Sciences et Technologies du Management et de la Gestion) s'adresse à des élèves ayant des aptitudes pour les contacts humains, le sens de l'organisation, de la créativité, de bonnes bases linguistiques et une bonne maîtrise des outils informatiques.

### Enseignements communs à toutes les séries

 **14 h**  
en première

 **13 h**  
en terminale

Français	3 h	
Philosophie		2 h
Histoire-géographie	1 h 30	1 h 30
Enseignement Moral et Civique	30 mn	30 mn
Langue vivante A et langue vivante B	4h dont 1 d'enseignement technologique en anglais	4h dont 1 d'enseignement technologique en anglais
Éducation Physique et Sportive	2 h	2 h
Mathématiques	3 h	3 h



### Enseignements optionnels > EPS, Arts plastiques, Breton, Japonais, Latin.



### Accompagnement personnalisé Selon les besoins



SECTIONS  
EUROPÉENNES

#### Anglophone et hispanique

- > DNL Management en anglais
- > DNL Histoire-Géographie en espagnol
- > Renforcement linguistique



## Quelles perspectives d'orientation après le Baccalauréat ?

La poursuite des études en enseignement supérieur est systématique : BTS, BUT du secteur Tertiaire, Universités ou Classes Préparatoires. L'enseignement spécifique choisi n'est pas déterminant pour le choix des études supérieures.




**BTS, BUT, Universités,  
classes préparatoires...**




## Enseignements de spécialité

**3 spécialités - Première**  15 h

 **7 h** **Sciences de gestion et numérique**  
Cet enseignement apporte des clés de compréhension des différentes fonctions d'une organisation : ressources humaines, gestion financière, marketing, administration, système d'information et de communication.

 **4 h** **Management**  
Cet enseignement présente le fonctionnement des entreprises, des organisations publiques et des associations en prenant comme supports des cas concrets : ressources humaines, gestion financière, marketing, administration, système d'information et de communication.

 **4 h** **Droit et économie**  
Le droit permet aux élèves de se familiariser avec les règles juridiques qui régissent le fonctionnement de la société. L'économie, quant à elle, permet d'appréhender le monde économique et les enjeux sociaux actuels. Cet enseignement prend appui sur des cas concrets.

**2 spécialités - Terminale**  16 h

 **10 h** **Management, sciences de gestion et numérique avec 1 enseignement spécifique choisi parmi :**

• **Gestion et Finance**

Elle s'adresse à des élèves qui ont un esprit logique. Ils seront initiés à l'analyse de la situation financière de l'entreprise et à ses possibilités de développement.

• **Mercatique (marketing)**

Elle présente aux élèves les techniques et les actions commerciales grâce auxquelles une entreprise développe la vente de ses produits en tenant compte des besoins du consommateur.

• **Ressources humaines et communication**

Cette discipline à forte connotation juridique permet d'étudier le fonctionnement humain dans les organisations ainsi que les outils permettant de gérer les ressources humaines.

 **6 h** **Droit et économie**



# L'enseignement supérieur

Être étudiant à La Croix Rouge La Salle ..... 68

## Classes préparatoires scientifiques

Classes Préparatoires aux Grandes Écoles  
(PTSI /PT) ..... 70

## Filière médicale

DTS Imagerie Médicale  
et Radiologie Thérapeutique ..... 72

## Filière tertiaire

BTS Management Commercial Opérationnel ..... 73

Bachelor Chargé de développement  
Commercial et Marketing Digital ..... 74

Mastère Management  
et Stratégie d'Entreprise ..... 75

## Filière industrielle

BTS Maintenance des  
Systèmes de production ..... 76

BTS Cybersécurité, Informatique  
et réseaux, Électronique ..... 77

BTS Prépa' et Classes Préparatoires  
aux Grandes Écoles (MPSI, PSI) ..... 78

BAC + 3 Licence Professionnelle  
Maintenance de Drones maritimes ..... 79

## En partenariat

Option Campus des Industries Navales /  
Mention complémentaire post bac pro  
Mécatronique Navale ..... 80

Licence professionnelle Systèmes  
d'Électronique Marine Embarqués (SEME) ..... 81

Licence Professionnelle Maintenance  
Portuaire et Navale (MPN) ..... 82

**Portes** 2025  
**Ouvertes**

VEN. 31 JANVIER 17h > 20h

SAM. 1<sup>ER</sup> FÉVRIER 9h > 13h







# Être étudiant à La Croix Rouge La Salle



Le Campus La Salle Brest offre plusieurs cursus différents dans l'enseignement supérieur : BTS, DTS, classes préparatoires, bachelor, licences professionnelles. Les domaines couverts sont très variés : commerce, industrie, médical, numérique et scientifique. Notre établissement est proche du monde professionnel tant par la délivrance de diplômes à forte employabilité que par les nombreux stages.

Ces parcours intègrent des séjours à l'étranger à travers le dispositif ERASMUS+.

Depuis septembre 2014, notre établissement porte le label "Campus La Salle". Ce label est donné aux établissements lasalliens qui offrent aux étudiants un environnement étudiantin.

➔ **400**  
étudiants sur  
le Campus

## Accompagnement personnalisé

Mise en place de dispositifs spécifiques afin d'accompagner les étudiants dans leurs projets d'études.

### Partenariats :

Dans chaque filière, l'étudiant bénéficie d'une proposition de partenaires pour :

- la recherche de stages en France et à l'étranger ;
- les projets d'études ;
- la poursuite d'études ;
- l'intégration dans le milieu professionnel (le savoir-être, les simulations d'embauche).

## Un internat pour les étudiants des Classes Préparatoires aux Grandes Écoles

L'internat, situé au-dessus des salles de cours, offre non seulement un hébergement mais aussi une vraie ambiance d'étude : travail en petits groupes, solidarité entre les élèves d'une même promotion. L'internat devient alors une plus-value.

## Le BDE (Bureau Des Étudiants)

Un Bureau des Étudiants actif, dynamique et convivial  
Organisation de la journée d'intégration, d'événements ponctuels (tournoi sportif entre les différentes filières de l'enseignement supérieur, participation financière aux projets des classes...).  
Participation à la vie de l'école.





## Ouverture à l'international

- Mobilité et stages à l'étranger grâce au programme ERASMUS +
- Un échange est organisé tous les deux ans entre le lycée d'Excellence Tran Phu d'Haiphong et les étudiants de 2<sup>e</sup> année BTS Systèmes Numériques de la Croix Rouge La Salle.

Ainsi les étudiants français ont l'occasion de partir découvrir le Vietnam.



## TOEIC (Test Of English for International Communication)

Evaluer ses compétences en ANGLAIS.

Le TOEIC est une évaluation précise des compétences des candidats à un moment donné.

### Avantages du test TOEIC :

- Il est reconnu dans le monde entier (plus de 10 000 institutions, entreprises, écoles de langues utilisent ce test dans 120 pays).
- Il délivre une attestation personnalisée et détaillée des résultats pour mieux interpréter les scores.
- Il est corrélé sur les niveaux européens du CECRL (Cadre Européen Commun de Référence pour les Langues).
- La mention du score est un élément compétitif sur un CV.

## Le projet Voltaire : Formation à l'orthographe



L'établissement propose aux étudiants de 1<sup>re</sup> année de BTS et DTS d'améliorer leur maîtrise de la langue française grâce au Projet Voltaire, un outil en ligne adapté aux besoins des établissements de l'enseignement supérieur grâce à des modules permettant de s'entraîner sur les règles les plus utilisées dans les échanges professionnels.

Le parcours de chaque étudiant est totalement personnalisé et un portail permet à un enseignant de l'établissement de suivre les progrès de chacun durant les 20 heures de formation.

De plus, à la fin de ce cursus, les étudiants ont la possibilité de passer le Certificat Voltaire.

## Et l'avenir ?

Le Campus La Croix Rouge La Salle évolue et proposera prochainement d'autres possibilités pour accompagner ses jeunes vers des niveaux de Licence ou de Mastère en cohérence avec les exigences du milieu professionnel.





## Classes Préparatoires Scientifiques

# Classes Préparatoires aux Grandes écoles (CPGE)

## Filière scientifique PTSI-PT

La PTSI-PT est l'une des filières scientifiques des CPGE préparant à l'entrée à l'ensemble des écoles d'ingénieur.

1<sup>re</sup> année : **PTSI**  
Physique - Technologie/  
Sciences de l'Ingénieur

2<sup>e</sup> année : **PT**  
Physique - Technologie

Public  
concerné :  
Tout bachelier  
de formation  
scientifique

### Objectifs

- Formation en deux ans permettant d'acquérir des connaissances solides en mathématiques et en sciences.
- Préparation aux concours d'entrée en écoles d'ingénieur pour trois années d'études et de stages.
- Découverte de la diversité des domaines scientifiques.
- Initiation aux métiers de l'ingénieur et orientation progressive vers l'une des nombreuses spécialités offertes : énergie, environnement, robotique, génie civil, génie des matériaux, ingénierie médicale, aéronautique, aérospatial, textile, électronique, informatique, commerce ...

### Formation

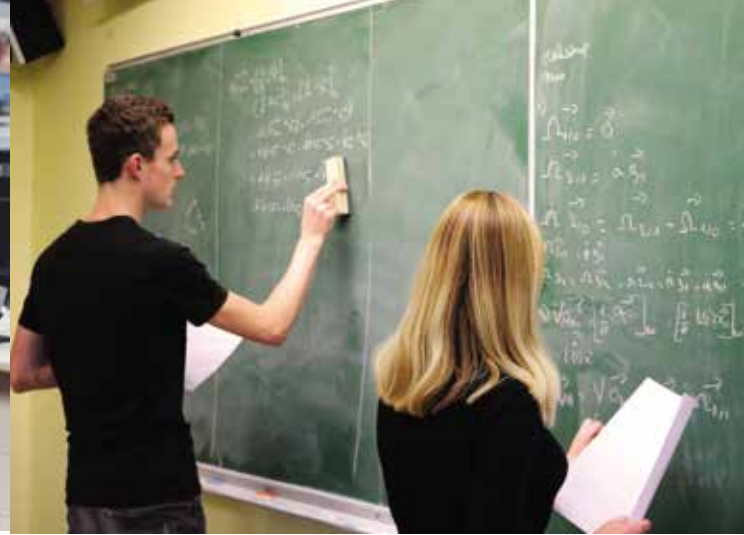
- Mathématiques et Informatique (9h30 et 2h)
- Physique et Chimie (8h)
- Sciences de l'Ingénieur (8h30)
- Lettres et Langues Vivantes (4h)



### Nos atouts

- Suivi personnalisé
- Parcours sécurisé
- Taux de réussite très élevé
- Internat CPGE





## Poursuite d'études

Depuis plus de 30 ans, les étudiants ont intégré de nombreuses écoles :

- Polytechnique (X), écoles du groupe Centrale-Supelec, Ecole Normale Supérieure, écoles du groupe Mines-Ponts, Institut Supérieur de l'Aéronautique ...
- Les écoles du concours ENSAM dont Les Arts et Métiers Paris-Tech, école classée dans les 15 premières écoles françaises, qui recrute une moitié de ses effectifs en PTSI/PT.
- Les écoles du Concours Commun INP (Ecoles Nationales Supérieures d'Ingénieurs)
- Les écoles du concours Telecom- Mines (Ales, Douai, Albi, ENSTA Bretagne...)
- De nombreuses autres écoles d'ingénieurs sur concours (plus de 130 écoles au total) ou sur dossier (INSA, UTC, UTT,...)
- Poursuite à l'université

## Nombre de places pour la voie scientifique PT session 2024

Polytechnique (X), Ecoles Centrales, Ecoles des Mines, Ecoles Normales Supérieures	230
Arts&Métiers ParisTech.	570
Ecoles du groupe INP (ENSI)	248
Ecoles du groupe Mines – Télécom – ENSTA (Brest)	85
Ecoles du Réseau Polytech (Nantes, Lille...)	136
Autres grandes écoles ou groupe d'écoles d'ingénieur (Grenoble INP, ESTP, EIGSI, INSA, ESTACA, HEI, ISEN, ENSM, ENSTIB, ECAM.....)	849
<b>Session 2024 : 2419 candidats pour 85 %, soit 2118 places offertes (scei-concours.org)</b>	<b>2118</b>



La PTSI-PT offre un ratio de réussite supérieur à **85%**

(nombre de candidats/nombre de places\*100), meilleur que celui des autres filières scientifiques ([www.scei-concours.org](http://www.scei-concours.org)).

N.B. Possibilité de candidater en 3<sup>e</sup> année et sur dossier pour d'autres écoles d'ingénieurs (INSA, UTC, UTT...) et universités cursus scientifiques. Des conventions ont été signées avec les Universités de Rennes Bretagne Occidentales

# DTS Imagerie Médicale et Radiologie Thérapeutique

Possibilité d'apprentissage



Ce D.T.S. est accessible aux titulaires du Baccalauréat Scientifique, S.T.2S, S.T.L. ou après une mise à niveau scientifique.

Il donne accès au métier de Manipulateur en Electroradiologie Médicale.

Les étudiants sont formés aux soins et dans les domaines technologiques suivants :

- l'imagerie médicale (rayons x, ultrasons, champ magnétique)
- la radiothérapie (rayons ionisants)
- la médecine nucléaire
- les techniques d'électrophysiologie



## Programme

Programme commun aux sections DTS et aux formations DE (Diplôme d'Etat) permettant de valider 180 ECTS (European Credits Transfert System).  
60 semaines de cours ; 60 semaines de stage

## 10 compétences professionnelles sont à valider

- 1 Analyser la situation clinique de la personne et déterminer les modalités des soins à réaliser
- 2 Mettre en oeuvre des soins à visée diagnostique et thérapeutique ...
- 3 Gérer les informations liées à la réalisation des soins à visée diagnostique et thérapeutique
- 4 Mettre en oeuvre les règles et les pratiques de radioprotection.
- 5 Mettre en oeuvre les normes et principes de qualité, d'hygiène et de sécurité...
- 6 Conduire une relation avec la personne soignée
- 7 Évaluer et améliorer les pratiques professionnelles
- 8 Organiser son activité et collaborer avec les autres professionnels de santé
- 9 Informer et former
- 10 Rechercher, traiter et exploiter les données scientifiques et professionnelles

## 6 domaines d'enseignements répartis sur 6 semestres

FORMATION	TOTAL ECTS
Sciences humaines sociales et droit	7
Sciences de la matière et de la vie et sciences médicales	22
Sciences et techniques, fondements et méthodes en imagerie médicale diagnostique, radiothérapie et explorations fonctionnelles	20
Sciences et techniques, interventions en imagerie médicale diagnostique et thérapeutique, radiothérapie et explorations fonctionnelles	38
Outils et méthodes de travail	10
Intégration des savoirs (dont stages 60 semaines : 60 ECTS)	83



### Débouchés

- les hôpitaux, les cliniques,
- les centres d'Imagerie (radiologie conventionnelle, scanner, I.R.M. échographie), de médecine nucléaire, d'oncologie...



### Poursuite d'études

- Masters
- DIU D'Échographie d'acquisition
- Diplôme de Dosimétriste
- Institut de Formation des Cadres de Santé (après expérience professionnelle)
- Écoles d'ingénieur
- Médecine



PROGRAMME  
**Erasmus+**

Possibilité de stages à l'étranger grâce à l'aide financière apportée par le programme européen ERASMUS+ :  
8 pays partenaires de La Croix Rouge La Salle à ce jour.



# BTS Management Commercial Opérationnel



Sous statut scolaire ou en apprentissage



Adapté à son environnement économique et ouvert sur la digitalisation, le management, le marketing et l'action commerciale, ce BTS s'adresse aux titulaires des Baccalauréats STMG, du Baccalauréat général et Baccalauréats Professionnels tertiaires (Métiers du Commerce et de la Vente). L'objectif est de former **des étudiants capables d'évoluer vers des postes à responsabilité**. Pour cela le BTS Management Commercial Opérationnel de la Croix-Rouge La Salle est largement ouvert sur l'entreprise grâce à ses partenaires.

## Partenaires

Adecco, CIC, Décathlon, Les Vitrites de Brest, Crédit Agricole, Leclerc, Bibus, Darty, Sephora, Peugeot, King Jouet, Norauto, les négociants en matériaux, les concessionnaires automobiles...

## Les secteurs d'activités

- la banque et l'assurance
- Le commerce et la distribution
- le tourisme et les loisirs
- Les services aux entreprises et aux particuliers

## Aptitudes

- Le goût pour l'action commerciale et la communication
- Des aptitudes à communiquer
- Un esprit d'initiative et le sens des responsabilités



PROGRAMME  
**Erasmus+**

Possibilité de stages à l'étranger grâce à l'aide financière apportée par le programme européen ERASMUS+ : 8 pays partenaires de La Croix Rouge La Salle à ce jour.



## Poursuite d'études

- Bachelor Européen Marketing - Bac+3 (p74)
- Mastère Management et Stratégie d'entreprise - Bac+5 (p75)
- Licences professionnelles : spécialisations très variées. Management et Marketing de la distribution, des services, logistique et approvisionnement, commerce international, communication, publicité, e-commerce...
- Ecoles de Commerce : admission 3<sup>e</sup> année de Bachelor, programme Grandes Ecoles admission Passerelle 1 en 1<sup>re</sup> année (L3)
- Universités : admission possible en L2 en économie, de langues, LEA, AES...

## Programme de la formation

FORMATION			
MATIÈRES	1 <sup>re</sup> année	2 <sup>e</sup> année	Coeff.
Culture Générale et Expression	2h	2h	3
Anglais	3h	3h	3 (dont 1 CCF à l'oral et 1 épreuve écrite)
Espagnol - Allemand	2h	2h	1+
Culture économique, juridique et managériale	4h	4h	3
Développement de la relation client et vente conseil	6h	5h	3(CCF)
Animation, dynamisation de l'offre commerciale	5h	6h	3(CCF)
Gestion opérationnelle	4h	4h	3
Management de l'équipe commerciale	4h	4h	3(CCF)
Options			
• Parcours de professionnalisation à l'étranger	2h	2h	1+
• Entrepreneuriat	2h	2h	1+
Stage en entreprise	8 semaines	8 semaines	



# Bachelor Chargé de Développement Commercial et Marketing Digital

**BAC +3**

Titre professionnel Chargé de développement marketing et commercial, certification de niveau 6 délivrée par Edusup et inscrite au RNCP  
Code RNCP : 38025 - Validité: 20/09/2026

## Formation en apprentissage

Le titulaire du Bachelor chargé de développement commercial et Marketing Digital en alternance intervient dans toutes les étapes de la commercialisation d'un bien ou d'un service : de l'étude de marché à la vente, en passant par la stratégie marketing, la communication commerciale, la négociation et la relation client. Le site internet, e-commerce et les réseaux sociaux sont un appui essentiel pour développer son activité.

## Objectifs de la formation

Au terme de la formation, vous serez capable de :

- Développer et suivre les ventes multicanales
- Manager une équipe commerciale et marketing
- Mettre en œuvre un plan marketing omnicanal

## Contenu

### Développement et suivi des ventes multicanales

- Plan d'actions commerciales
- Négociation commerciale
- Animation d'un réseau commercial
- E-commerce
- Approche budgétaire/ Tableau de bord

### Management de L'équipe commerciale et marketing

- Management d'équipe
- Droit du travail
- Communication interpersonnelle
- Gestion des ressources humaines

### Mise en œuvre d'un plan marketing omnicanal

- Marketing opérationnel
- Marketing digital
- Étude de marché
- Plan de communication
- Comportement du consommateur

### Projet professionnel Anglais professionnel

La formation n'est pas déclinable par blocs de compétences

## Poursuite d'études & métiers

### Poursuite d'études :

- Mastère Management et Stratégie d'entreprise

### Métiers accessibles :

Chargé(e) de développement commercial et marketing,

Responsable de développement commercial,  
Chef des ventes.  
Business développer.  
Chef de secteur,  
Chargé(e) d'affaires,  
Chargé(e) Marketing et communication,  
Responsable Commercial et marketing, Commercial e-commerce, Web commercial

## Rythme d'alternance

2 jours en UFA  
3 jours en entreprise

## Durée 1 an

504 heures en UFA  
1183 heures en entreprise

## Condition d'admission

- Etre titulaire d'un BAC + 2 validé

## Procédure d'admission

- Admission sur dossier et entretien
- Formulaire à compléter en ligne

## Contacts :

**Fabienne JEZEQUEL**  
**Claude MIOSSEC**  
**Florian GUILLEMOT**  
**apprentissagesup@lacroixrouge-brest.fr**  
**Tél : 02 98 47 81 00**



# Mastère Européen Management et Stratégie d'Entreprise

(Titre «Manager des Organisations» de niveau BAC +5)

**BAC +5**

**Formation en apprentissage**

**Stratégie**

**Management**

**RH**

**Marketing**

**Business**

**Gestion**

## Objectifs

**Un parcours certifiant en 2 ans favorisant l'insertion professionnelle**

L'apprenant.e en Mastère Management et Stratégie d'Entreprise va contribuer à l'élaboration et la mise en œuvre de la stratégie de son entreprise en matière de développement commercial, marketing, financier, RH ou encore structurel.

### Les missions possibles

- Définir des objectifs stratégiques et le plan d'action correspondant au niveau commercial, marketing, gestion ou RH.
- Animer, gérer et mobiliser les équipes autour d'un projet.
- Développer un projet ou une activité de l'entreprise.
- Décliner et mettre en œuvre la vision stratégique de l'organisation.
- Réaliser des business plans, des études d'opportunités.

### Entreprises d'accueil

Le Management et la Stratégie d'Entreprise s'appliquent à différents domaines :

Ressources humaines, Marketing, B to B ou encore environnement international et ce, dans tout type de structure, de la TPE à la multinationale.

## Pré requis

BAC +3 validé

## Profil

- Bon communicant
- Rigoureux
- Autonome
- Dynamique
- Polyvalent

## Rythme

Alternance : 1 journée de formation par semaine

## Durée 2 ans

Rentrée :  
**Septembre 2024**  
(possible dès juillet en entreprise)

## Nos atouts

- **Accompagnement personnalisé de la demande de formation à la recherche d'entreprise**
- **Salles de formation équipées**
- **Logiciel (Microsoft 365,...)**
- **Formation dispensée par des formateurs experts et des intervenants professionnels**
- **Tutorat individualisé**

## Les métiers

- **Manager d'un service**
- **Responsable RH**
- **Responsable commercial.e ou marketing**
- **Chargé.e de développement**
- **Futur.e chef.fe d'entreprise (création ou reprise)**

## Contacts :

**Guillemot Florian - Filière Apprentissage**

**Miossec Claude - Directeur Délégué aux formations**

**Jezequel Fabienne - Directrice Enseignement Supérieur**

**Renseignements et inscription :**

**apprentissagesup@lacroixrouge-brest.fr**





Le BTS Maintenance des Systèmes donne accès au métier de technicien supérieur en charge des activités de maintenance des systèmes de production.

- Réalisation des interventions de maintenance corrective et préventive,
- Amélioration de la sûreté de fonctionnement,
- Intégration de nouveaux systèmes,
- Organisation des activités de maintenance,
- Suivi des interventions et la mise à jour de la documentation,
- Evaluation des coûts de maintenance,
- Communication entre collaborateurs, clients et fournisseurs,
- Animation et encadrement des équipes d'intervention.



## Débouchés

Le métier s'exerce principalement dans les entreprises faisant appel à des compétences pluri technologiques (électro-technique, mécanique, automatique, hydraulique), à savoir :

- les grandes entreprises de production industrielle ; Possibilité de stages à l'étranger grâce à l'aide financière apportée par le programme européen ERASMUS+ : 8 pays partenaires de La Croix Rouge à ce jour.
- les Petites et moyennes entreprises/ Petites et moyennes industries (PME/ PMI) de production industrielle ;
- les entreprises spécialisées de maintenance :
  - du secteur industriel ;
  - des sites de production aéronautique, automobile ou navale. Possibilité option CINAV (page 80);
  - de l'industrie chimique, pétrochimique, pharmaceutique ou agro-alimentaire ;
  - des sites de production de l'énergie électrique.



**Possibilité BTS Prépa' en partenariat avec l'ISEN (page 78)**



PROGRAMME  
**Erasmus+**

Possibilité de stages à l'étranger grâce à l'aide financière apportée par le programme européen ERASMUS+ : 8 pays partenaires de La Croix Rouge La Salle à ce jour.



## Poursuite d'études

- Maintenance de Drones maritimes Bac + 3 (p75)
- Licence Professionnelle Maintenance Portuaire et Navale (p82)
- Licences professionnelles (niveau L3)
- Certaines Ecoles d'ingénieurs
- Prépa ATS



## Origine des étudiants

- Bac Pro Industriel
- Bac STI2D
- Bac général
- Mention Complémentaire

## Programme de la formation

FORMATION		
MATIÈRES	1 <sup>re</sup> année	2 <sup>e</sup> année
Culture Générale et Expression	2h	2h
Anglais	2h*	2h
Mathématiques	3h	3h
Physiques et Chimie	4h	4h
Enseignement Professionnel	18h	18h
Enseignement Professionnel en anglais	1h	1h
Physiques et Chimie - Enseignement Professionnel	0h 30	0h 30
Accompagnement personnalisé	0h 30	1h
Période en entreprise	4 semaines	6 semaines

## EXAMEN

ÉPREUVE	Coef.
Culture Générale et Expression	3
Anglais	2(CCF)
Mathématiques	2(CCF)
Physique - Chimie	2(CCF)
Intégration d'un bien	5
Maintenance Corrective	3(CCF)
Maintenance Préventive	3(CCF)
Organisation de la Maintenance	3(CCF)
Maintenance Améliorative	4
Langue vivante Facultative	1+

# BTS CIEL

Cybersécurité, Informatique et réseaux, Électronique  
(ancien BTS SN « Systèmes Numériques »)



Possibilité de formation  
par apprentissage  
en 2<sup>e</sup> année de BTS



Une formation en deux ans, de niveau 5, adaptée à l'évolution des technologies en électronique et réseaux, en informatique et réseaux et en cybersécurité. La démarche pédagogique s'appuie sur des situations réelles du domaine professionnel.



Possibilité de stages à l'étranger grâce à l'aide financière apportée par le programme européen ERASMUS+ : 8 pays partenaires de La Croix Rouge à ce jour.

## Option IR ( Informatique et Réseaux)

Cette formation vise à former des techniciennes et techniciens qui participent à l'étude, la conception, l'exploitation et la maintenance de réseaux informatiques, ainsi que la valorisation de la donnée et la cybersécurité.

### Les secteurs d'activités

Le ou la titulaire du BTS Cybersécurité, Informatique et réseaux, Électronique s'insère dans des entreprises de tailles variables allant des très petites entreprises (et start ups) aux grandes entreprises.

Les principaux secteurs d'activités économiques concernés sont :

- L'industrie 4.0 et 5.0, l'Internet des objets (IoT) ;
- Les télécommunications ;



### Poursuite d'études

Cette formation professionnelle de deux ans permet à la plupart des étudiants d'intégrer les filières suivantes :

- Licences professionnelles.
- Licences et Masters en université
- Ecoles d'ingénieurs.



### Origine des étudiants

- Bac STI2D
- Bac Général
- Bac pro industriel



Possibilité BTS Prépa'  
en partenariat  
avec l'ISEN (page 78)

## PROGRAMME DE LA FORMATION

MATIÈRES	1 <sup>re</sup> Année	2 <sup>e</sup> Année
Culture Générale et Expression	3h	3h
Langue vivante étrangère : anglais	3h*	3h*
Mathématiques	3h*	3h*
Sciences Physiques	6h*	5h* (Option IR) 8h* (Option ER)
Sciences et Techniques Industrielles (IR ou ER)	12h	15h (Option IR) 12h (Option ER)
Accompagnement personnalisé	3h	1h
Période en entreprise	6 à 8 semaines	

\* heure(s) en co-enseignement avec STI incluse(s)

## EXAMEN

ÉPREUVE	Coef.	Modalité
Culture Générale et Expression	2	Ponctuelle écrite
Anglais	3	CCF
Mathématiques	2	CCF
Epreuve prof. E4 Etude et conception	4	Ponctuelle écrite
Epreuve prof. E5 - Epreuve pratique Réseaux Informatiques	3	CCF
Epreuve prof. E6 Stage et Projet technique	7	Entreprise, CCF et Oral
Engagement étudiant (Facultatif)	1	Ponctuelle orale
Langue vivante 2 (Facultatif)	1	Ponctuelle orale

# BTS Prépa'



Cette option du BTS Cybersécurité Informatique et réseaux Électronique et du BTS Maintenance des Systèmes vous permet de devenir ingénieur en démarrant vos études par un BTS classique. L'ISEN et le lycée LA CROIX ROUGE LA SALLE se sont associés pour proposer un parcours adapté.

## Contenu de cette option

Les étudiants de BTS prépa' suivent les cours du BTS CIEL et du BTS MS à La Croix Rouge La Salle. Ils bénéficient en plus d'un aménagement des cours comprenant des compléments en mathématiques, en informatique, en formation humaine et en anglais 6 heures par semaine.

## Objectifs

Les étudiants ayant obtenu un avis favorable à chaque conseil de classe semestriel (4 sur deux ans de formation), peuvent intégrer le cycle ingénieur de l'ISEN. Ils peuvent également prétendre aux concours d'entrée à toute autre école d'ingénieur.

## Admission

Cette filière est proposée aux titulaires d'un BAC STI2D, d'un baccalauréat général ou d'un Baccalauréat professionnel.

# ISEN

ALL IS DIGITAL!

**OUEST**



## Devenir Ingénieur Généraliste des Hautes Technologies

1700  
sur 4 campus

7600  
Ingénieurs  
ISEN en  
activité

**PORTES ISEN**  
OUVERTES ALL IS DIGITAL! OUEST  
**1 février 2025**

### Statut

Grande école sous contrat avec l'Etat

### Visas et labels

- Habilitation par la CTI (Commission des Titres d'Ingénieur)
- Membre de la CGE (Conférence des Grandes Ecoles)

### Cycle préparatoire

Les étudiants en BTS prépa' sont intégrés au BTS Systèmes Numériques de La Croix Rouge La Salle.

### Contact

Valérie DAMOY- ISEN BREST  
20 rue du Cuirassé BRETAGNE  
29228 BREST Cédex  
02 98 03 84 00  
valerie.damoy@isen-ouest.yncrea.fr

## Descriptif des classes ISEN :

### La voie scientifique MPSI/PSI

La voie scientifique MPSI/PSI proposée au lycée La Croix Rouge La Salle est une classe préparatoire implantée dans l'école d'ingénieur ISEN Yncréa Ouest à Brest. Elle permet notamment un enseignement complet dans les matières suivantes :

- Mathématiques
- Physique-Chimie
- Sciences Industrielles pour l'Ingénieur,
- Formation Humaine et Sociale
- Technologies numériques

Ces classes préparatoires sont incluses dans un cycle d'études généraliste en 3 ans suivi dans les locaux de l'ISEN Yncréa O uest, dénommé « Cycle Généraliste des Sciences de l'Ingénieur ».

Ce cycle permet notamment l'accès à tous les domaines professionnels, sans concours et sans critère de classement proposés sur les campus ISEN de l'Ouest (Brest, Nantes, Caen) voire en France (Lille, Toulon, Nîmes).

### Inscriptions :

L'admission se fait via **ParcourSup** et le **Concours Puissance Alpha**.

#### Horaires de référence MPSI

Mathématiques	12 h
Physique	10 h
Sciences Industrielles pour l'Ingénieur	3 h 20
Français	2 h
LV1 (anglais)	2 h
LV2 (facultatif) 2	2 h
TIPE 2	2 h
Technologies Numériques	2 h + 1 h
Sport	2 h



# Licence Professionnelle Maintenance de drones maritimes

BAC +3

Que ce soit pour la recherche avec l'étude des grands fonds marins, la pose de câbles sous-marins, les stations pétrolières, les surveillances de zones ou bien les opérations militaires, les activités maritimes se développent de plus en plus avec l'utilisation de drones sous-marins ou de surface. Ces robots, autonomes ou téléopérés sont des systèmes technologiques très complets permettant de réaliser de nombreuses opérations notamment lorsque les conditions de sécurité pour l'homme ne sont pas réunies.

Le programme de cette formation a été établi en étroite collaboration avec les différentes entreprises et organismes qui voient la nécessité de former des techniciens capables d'intervenir en milieu marin.

## Objectifs

Cette formation de niveau bac+3 a un projet bien défini visant à :

- Consolider et compléter les compétences technologiques des apprenants (mécanique, électronique, informatique mais aussi électrique, hydraulique)
- Réaliser, installer et mettre en service
- Organiser, programmer et réaliser des opérations de maintenance préventive/corrective de systèmes pluritechniques.
- Apporter des compétences intermédiaires entre celles de technicien et ingénieur (autonomie, initiative, responsabilité)
- Développer la capacité à suivre des évolutions technologiques
- Définir les différents domaines d'usage et les différentes classes de drones maritimes
- Maîtriser le télépilotage d'un drone
- Embarquer en sécurité et avoir une connaissance du milieu marin
- Option : maîtriser le pilotage d'un robot téléopéré

## Admission

- Candidats titulaires d'un BAC+2 technique (BTS Industriels, 2 années de BUT, BTS Maritime)
- Appétences pour le domaine industriel/maritime
- Attrait pour les nouvelles technologies

## Modalités

- Rythme d'alternance : moyenne de 3 semaines en formation et 4 semaines en entreprise



**Durée de formation :**  
**600 heures de formation**  
**réparties sur 12 mois**

## Contact

Florian GUILLEMOT - Filière Apprentissage  
f.guillemot@lacroixrouge-brest.fr

Anne-Laure LARHER - Directrice Déléguée aux formations  
larher@la.croixrouge-brest.fr  
apprentissagesup@lacroixrouge-brest.fr

# La coloration CINAV



Le Campus des Industries Navales réunit des entreprises des grands domaines : le naval, le nautisme et les énergies marines.

Il est composé de plus de 30 membres : les régions, les grands industriels (Naval Group, Piriou, CMN...), la marine, les syndicats maritimes, et cherche à renforcer l'attractivité des métiers en tension.

Les formations de BTS Maintenance des Systèmes et Cybersécurité, Informatique et Réseaux, Electronique du groupe scolaire ont été labellisées « by Cinav », ce qui nous permet de proposer à nos étudiants une option de coloration de leur formation.

Cette certification comporte trois parties :

- Un parcours d'acculturation maritime d'une durée de 30h, assuré par des enseignants formés.
- Des activités professionnelles spécifiques maritimes Insérer logo Cinav
- Un séminaire de 2 jours dans les entreprises du CINav

Les jeunes certifiés obtiennent le « label by Cinav », référence dans la filière maritime, qui distingue l'apprenant diplômé auprès des industriels de la mer. Il garantit une insertion rapide et durable dans le métier visé via des stages, de l'apprentissage ou de l'embauche dans ces entreprises.

## Mention complémentaire post bac pro Mécatronique Navale

Le titulaire de la Mention Complémentaire Mécatronique Navale interviendra sur les installations embarquées de propulsion de production et de distribution d'énergie. Les cours sont constitués d'enseignements professionnels et d'anglais répartis sur 4 sites : Vauban, Dupuy de Lôme, La Croix Rouge La Salle, Le Guilvinec

### La Formation

- Durée : 1 an
- Statuts : Apprentissage ou formation initiale

### Alternance

Formation initiale :

- 16 semaines de stage,
- 14 semaines de cours.

### Apprentissage :

- 14 semaines de cours

### Domaines de formation

- Intégration des équipements mécatroniques.
- Conduite des installations
- Opérations de maintenance
- Essais et mise en service
- Hygiène, Santé, Sécurité, Protection de l'environnement

### Public accueilli

Jeunes titulaires d'un des baccalauréats professionnels suivant : MELEC, MSPC (ex MEI), SN, Maintenance des véhicules, Maintenance des matériels de Travaux Publics et de manutention.

### Qualités requises

- Capacité d'adaptation, d'autonomie et d'initiative
- Rigueur et respect de la confidentialité
- Bonne connaissance du milieu naval et maritime

### Contact

Anne-Laure LARHER  
larher@lacroixrouge-brest.fr  
Inscriptions sur [parcoursup.fr](http://parcoursup.fr)



# Licence professionnelle Systèmes d'Électronique Marine Embarqués

La Licence Professionnelle est basée sur des partenariats étroits entre université, entreprises et branches professionnelles.

Un déficit de jeunes diplômés dans le domaine de l'électronique marine des systèmes embarqués intégrant les spécificités du milieu marin a été constaté. L'évolution de l'électronique dans le milieu marin demande aux professionnels des compétences de plus en plus pointues dans les secteurs de l'électronique, la microinformatique associant les mesures et tests, les normes, l'environnement marin. Le futur diplômé pourra exercer ses compétences dans le domaine de l'équipement industriel, l'électronique et les communications, les instruments de précision, la construction et la réparation navale...

Les métiers visés seront l'installation et la maintenance des systèmes électroniques embarqués, l'aide à la conception des dispositifs électroniques utilisés dans le milieu marin et les tests de mesure.

## Objectifs

La licence correspond à un projet de formation bien défini visant à :

- Consolider et compléter les compétences technologiques et développer des qualités individuelles (autonomie, initiative, responsabilités, esprit d'analyse et sens critique)
- Développer la capacité à suivre l'évolution technologique de son champ de compétences et à aborder des tâches complexes
- Former des techniciens supérieurs qui seront en mesure d'exercer des responsabilités dans la mise en oeuvre de projets au sein de l'entreprise
- Développer l'aptitude à appréhender tous les aspects techniques d'un projet, prendre en compte les phénomènes et contraintes du milieu marin ainsi que les capacités à coordonner et manager une équipe opérationnelle dans le cadre d'un projet.

## Admission et contenu de la formation

- Candidats titulaires d'un Bac + 2 BTS ou 2 années de BUT de type industriel.
- Durée de formation : 445 heures réparties sur 17 semaines en alternance avec les périodes en entreprise.  
Rythme moyen d'alternance : 2 semaines en formation suivies de 3 semaines en entreprise



**Durée de formation :**  
**445 heures réparties sur**  
**17 semaines en alternance**



## Contacts :

**Anne-Laure LARHER**  
**larher@lacroixrouge-brest.fr**  
**ou UFR Sciences et Techniques de l'UBO**  
**<http://formations.univ-brest.fr/recherche/sts/licencepro>**  
**philippe.talbot@univ-brest**



# Licence Professionnelle Maintenance Portuaire et Navale

La Licence professionnelle MPN vise à former des cadres techniques opérationnels en maintenance des équipements portuaires et aéroportuaires ou en réparation navale et ayant vocation à évoluer vers des postes de chargé d'affaires. Le programme de cette formation a été établi par les professionnels de ces secteurs d'activités, professionnels qui participent aussi activement aux cours.

## Admission

Cette formation, portée par l'IUT de BREST, en partenariat avec le lycée LA CROIX ROUGE LA SALLE, est soutenue par l'Union des Industries et Métiers de la Métallurgie.

Elle est ouverte aux étudiants titulaires d'un diplôme BAC +2 (BTS Industriels, 2 années de BUT ou L2 Scientifique...) et aux techniciens en activité (formation continue).

## Organisation des études

- D'une durée totale d'une année (début octobre à fin septembre), cette formation comprend 16 semaines de cours sur les sites de l'IUT et de LA CROIX ROUGE LA SALLE qui alternent avec des périodes de plus en plus longues en entreprise permettant l'acquisition des compétences professionnelles.

## Unités d'enseignement :

### UE 1

Harmonisation ; méthodes de maintenance, sécurité, informatique, éléments de technologie, connaissance de l'entreprise.

### UE 2

Management et communication ; législation, organisation portuaire et aéroportuaire, management, anglais, gestion de projet et de contrat, qualité.

### UE 3

Maintenance des installations ; outils de surveillance, G M A O diagnostic-expertise, fiabilité et maintenance.

### UE 4 B

Maîtrise de la réparation navale et des équipements de bord.

### UE 5 B

Technologies portuaires et aéroportuaires.

### UE 56

Projet tutoré ; projet industriel effectué dans le cadre du travail en entreprise et donnant lieu à un mémoire de fin d'études (150 h).



## Contacts :

**Anne-Laure LARHER**  
Tél : 02 98 47 81 00  
[larher@lacroixrouge-brest.fr](mailto:larher@lacroixrouge-brest.fr)  
**CFCA - IUT de Brest**  
Tél : 02 98 01 61 11  
[iutfc@univ-brest.fr](mailto:iutfc@univ-brest.fr)

# L'alternance, une mixité de parcours



Dans le cadre de la réforme « Transformation de la Voie Professionnelle », notre établissement propose des parcours adaptés intégrant l'ALTERNANCE.

Pour permettre à chacun de construire son parcours personnel et professionnel, certaines de nos formations permettent une mixité de parcours : commencer sous statut scolaire et réaliser sa dernière année sous statut d'apprenti.

## LES + « APPRENTISSAGE »

- Une entrée dans la vie active en douceur,
- Une rémunération d'apprentis,
- Des primes et aide spécifique à l'apprentissage, l'exonération de la contribution des familles.

## LES + « LA CROIX ROUGE LA SALLE »

- des heures spécifiques aux apprentis sur leurs semaines de cours permettent de réaliser les heures d'enseignement général non suivies pendant leur période en entreprise,
- un parcours de sécurité : si le contrat se rompt avec l'entreprise, le jeune réintègre la formation scolaire immédiatement,
- L'établissement est habilité CCF pour ses apprentis qui passent donc l'examen dans les mêmes conditions et modalités que les scolaires,
- Des entreprises partenaires du lycée, soucieuses de la formation des jeunes et attentives aux programmes.
- La possibilité de poursuivre ses études sous statut scolaire ou apprenti.

### Les formations concernées :

- En Baccalauréat Professionnel, l'année de Terminale Logistique, Maintenance des Systèmes, Maintenances des Véhicules, Métiers de l'électricité et de Systèmes Numériques, peut être envisagée en apprentissage.
- En BTS, la deuxième année de BTS Cybersécurité, Informatique et Réseaux, Électronique et de BTS Maintenance des Systèmes.

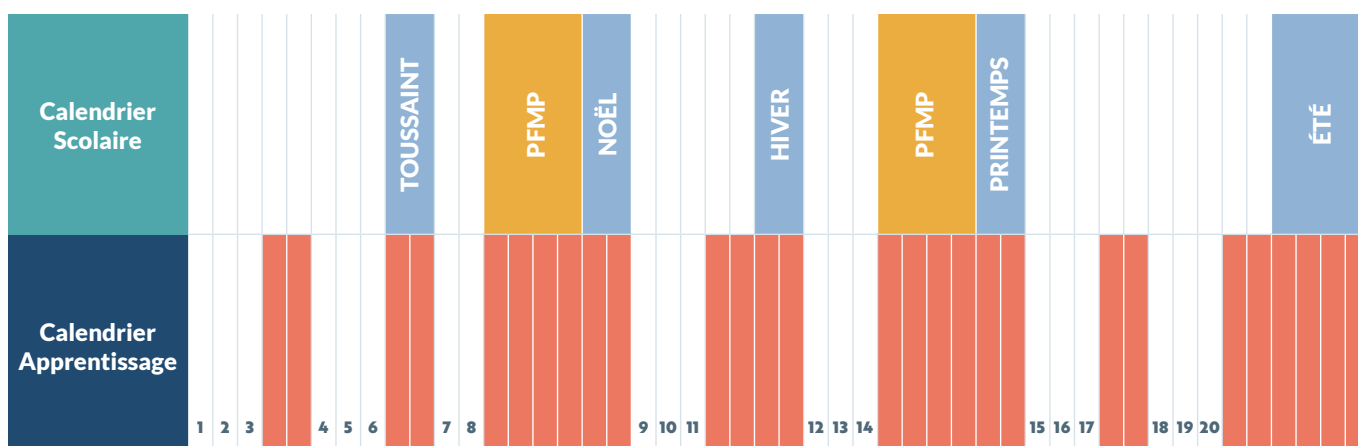


**+ de 30  
apprentis  
en mixité**



## EXEMPLE DE CALENDRIER D'ALTERNANCE POUR LES ÉLÈVES DE TERMINALE BAC PRO INDUSTRIEL

Formation à La Croix Rouge La Salle  Période en entreprise



# Résultats aux examens

1- ENSEIGNEMENT SUPÉRIEUR	21-22	22-23	2023-2024		
	%	%	Candidats	Reçus	%
Bachelor Responsable Commercial Marketing Digital		100	30	29	97
DTS Imagerie Médicale et Radiologie Thérapeutique	100	100	26	26	100
BTS Systèmes Numériques	96	100	29	27	93
BTS Maintenance des Systèmes de Production	82	68	25	23	92
BTS Management Commercial Opérationnel	100	91	34	32	94
<b>TOTAL : DTS + BTS</b>	<b>95</b>	<b>92</b>	<b>144</b>	<b>137</b>	<b>95</b>
2 - BACCALAURÉATS	21-22	22-23	2023-2024		
	%	%	Candidats	Reçus	%
Baccalauréat Général	100	100	272	272	100
<b>TOTAL</b>	<b>100</b>	<b>100</b>	<b>272</b>	<b>272</b>	<b>100</b>
Baccalauréat STI2D	100	100	79	79	100
Baccalauréat STMG	100	98	123	123	100
<b>TOTAL : STI2D + STMG</b>	<b>100</b>	<b>99</b>	<b>202</b>	<b>202</b>	<b>100</b>
Baccalauréat Professionnel M. E.L.E.C	100	100	24	24	100
Baccalauréat Professionnel M.S.P.C	100	100	26	26	100
Baccalauréat Professionnel S.N	100	100	27	23	85
Baccalauréat Professionnel Commerce	94	100	32	32	100
Baccalauréat Professionnel M.V.P	100	95	26	25	96
Baccalauréat Professionnel M.M.V	100	100	19	19	100
Baccalauréat Professionnel Logistique	90	74	23	21	91
<b>TOTAL BACCALAUREATS PROFESSIONNELS</b>	<b>98</b>	<b>96</b>	<b>177</b>	<b>170</b>	<b>96</b>
<b>TOTAL BACCALAUREATS</b>	<b>99</b>	<b>98</b>	<b>651</b>	<b>644</b>	<b>99</b>
3 - ATTESTATION DE RÉUSSITE INTERMÉDIAIRE (EX : BEP)	21-22	22-23	2023-2024		
	%	%	Candidats	Reçus	%
Maintenance Véhicules (Particuliers)	100	100	44	44	100
Métiers de l'Electricité et de ses Environnements Connectés	100	100	23	23	100
Systèmes Numériques	93	96	25	23	92
Maintenance des Produits et Equipements Industriels	100	100	28	26	93
Métiers de la Mode et du Vêtement	100	100	22	22	100
Métiers de la Relation aux Clients et aux Usagers	100	97	31	30	97
Logistique et Transport	100	87	38	36	95
<b>TOTAL ATTESTATIONS</b>	<b>99</b>	<b>97</b>	<b>211</b>	<b>204</b>	<b>97</b>
4 - CAP	21-22	22-23	2023-2024		
	%	%	Candidats	Reçus	%
CAP Maintenance Véhicules (Particuliers)	92	100	13	13	100
CAP Electricien	100	100	4	4	100
CAP Tapisserie d'Ameublement (Siège et Couture Décor)	100	100	13	13	100
CAP Opérateur Logistique		100	15	15	100
<b>TOTAL C.A.P.</b>	<b>97</b>	<b>100</b>	<b>45</b>	<b>45</b>	<b>100</b>
5 - DNB	21-22	22-23	2023-2024		
	%	%	Candidats	Reçus	%
Série Générale	98	100	173	164	95
Série Professionnelle	100	100	36	36	100
<b>TOTAL EXAMENS</b>	<b>99</b>	<b>98</b>	<b>1260</b>	<b>1230</b>	<b>98</b>

Arrondi à l'unité supérieure





# La taxe d'apprentissage

## Un investissement dans la formation des jeunes

Madame, Monsieur,

Votre entreprise va prochainement décider de l'affectation de sa taxe d'apprentissage.

Les recettes de la taxe d'apprentissage représentent une ressource essentielle pour notre établissement en nous permettant de financer des équipements performants et au plus proche des matériels que nos élèves auront à utiliser dans leur vie professionnelle.

Nos secteurs industriels sont dans des domaines où les technologies progressent extrêmement vite comme la robotisation ou la réalité augmentée en Maintenance Industrielle et Automobile, la domotique et les systèmes connectés en général pour les filières du numérique et de la transition énergétique, en textile, des machines performantes et des logiciels de plus en plus sophistiqués qui sont à maîtriser par nos jeunes.

Nos filières tertiaires doivent relever le défi de la digitalisation.

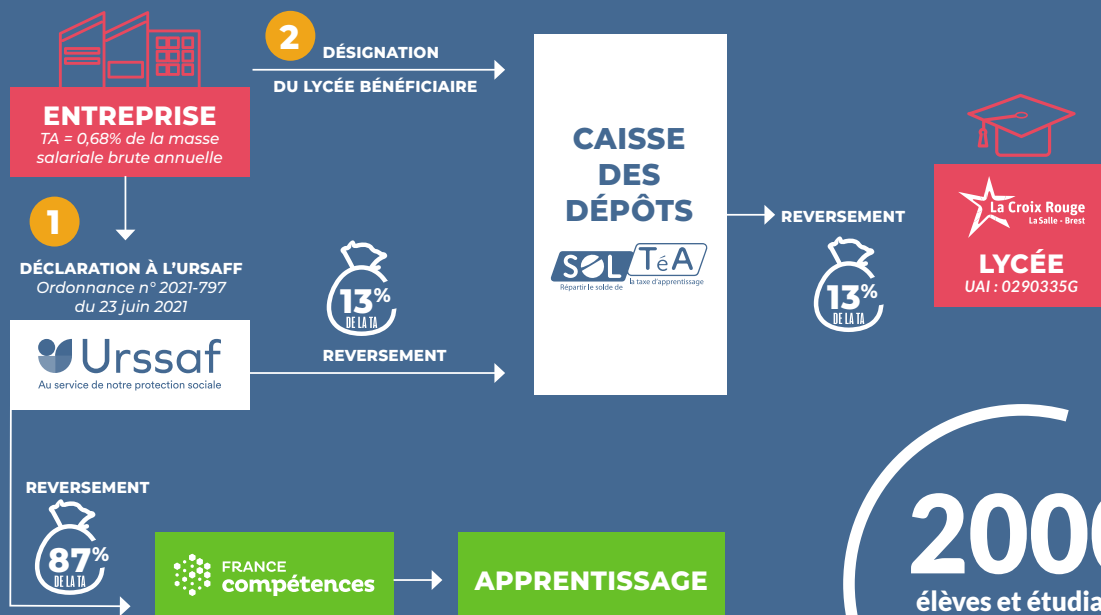
Verser la taxe d'apprentissage à La Croix Rouge La Salle c'est permettre le renouvellement des équipements, investir dans des produits innovants, garantir des équipements informatiques fiables et ce pour tous nos élèves et étudiants.

Par le biais de votre taxe d'apprentissage, vous devenez un partenaire privilégié de La Croix Rouge La Salle et soutenez une formation en phase avec les attentes des jeunes et la réalité des entreprises.

Très sincèrement,

Aurélien REGNIER  
Directeur

## MODALITÉS DE COLLECTE



**2000**  
élèves et étudiants  
qui évoluent dans les  
formations industrielles,  
tertiaires ou paramédicale

### Renseignements :

Pour tout renseignement complémentaire,  
vous pouvez vous adresser à :

Florian Guillemot : Chargé de développement en apprentissage  
Philippe Berlivet, Anne-Laure Larher, Claude Miossec, Virginie Thomas,  
Directeurs Délégués aux Formations Professionnelles et Technologiques,  
Chargés des Relations école-entreprises

QUALYCÉE

lycée des Métiers  
Production  
et services aux organisations



# CONSEIL DE VIE LYCÉENNE



Le rôle principal du Conseil de vie Lycéenne est de permettre aux élèves de **participer à la vie de l'établissement** et de faire **entendre leurs voix** à travers des demandes et décisions qu'ils prendront au cours de l'année.

Cela a pour objectif de **favoriser leur engagement** au lycée et de **développer un esprit de responsabilité**.

C'est un **lieu d'échange** et de **collaboration** entre les élèves et les responsables du CVL

## Le CVL a pour missions

- > La communication et le partage
- > L'organisation d'événements et d'activités au sein du lycée
- > L'amélioration de la qualité de vie



ECOUTER

S'EXPRIMER

DECIDER

S'ENGAGER

PARTAGER

COLLABORER

ENCOURAGER

S'AFFIRMER



SUIVEZ-NOUS



SUR INSTAGRAM

## La restauration

### Une cuisine autonome faite sur place avec des produits frais de qualité

« Notre ensemble scolaire est engagé pour proposer une restauration attractive, saine, durable et accessible à toutes et tous.

Favoriser le bien-manger est une de nos priorités à travers les actions que nous menons en réponse aux enjeux d'éducation, de santé et de développement durable »

Aurélien Régnier, Directeur

### Une alimentation équilibrée et variée, source de plaisir et de bien-être

Le temps du repas est un moment clé dans la journée pour se restaurer et se détendre.

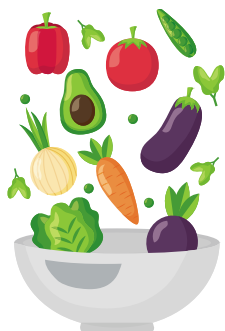
L'équipe de la restauration, composée de 24 personnes dont 4 cuisiniers, se mobilise chaque jour :

- En proposant des menus équilibrés
- En confectionnant des recettes originales et variées
- En favorisant le plaisir de bien-manger
- En contribuant au bien-être des élèves
- En dialoguant avec les convives au quotidien, lors des commissions de restauration et du CVL (Conseil des délégués pour la Vie Lycéenne) ainsi qu'à l'occasion des visites de la cuisine.

### Un service de restauration engagé dans la transition alimentaire

L'équipe de la restauration s'engage dans la démarche Qualycée :

- En sélectionnant des produits de qualité, bruts, de saison, locaux et bio
- En proposant des repas végétariens
- En contribuant à sensibiliser les élèves dans la lutte contre le gaspillage et la diminution des déchets
- En s'engageant à réduire les émissions de CO<sup>2</sup> grâce au partenariat avec COOL FOOD PRO



### Salad'bars et Légum'bar

Les espaces de restauration sont équipés de salad'bars et légum'bars afin de se servir librement, selon ses goûts et son appétit.

Des produits frais, locaux, de saison

Des viandes bretonnes et françaises

Des produits BIO

Du poisson frais  
Des produits de la mer issus de la pêche durable





## L'internat

↙ **L'internat est ouvert**  
le dimanche soir à partir de 20h30. L'accueil des internes a lieu jusqu'à 22h00.



**L'internat est un lieu de vie, de travail et de repos, qui peut permettre à chacun de mener à bien ses études, tout en bénéficiant de temps de détente et de loisirs.**

Les internes y apprennent la vie en communauté et peuvent participer à l'organisation de soirées conviviales.

Les anciens n'hésitent pas à partager leurs expériences passées afin d'aider les nouveaux pour une meilleure intégration.

Ils participent activement à l'organisation de tournois de baby-foot, volley-ball et autres activités.

Les élèves sont logés en chambres individuelles. Des chambres doubles peuvent éventuellement être proposées à quelques élèves.

Les cours ont lieu du lundi matin au vendredi soir (sauf pour les étudiants en CPGE). La plupart des élèves ne sont donc présents que 4 nuits par semaine à l'internat.



### HORAIRES D'UNE JOURNÉE TYPE

7 h	Lever
7h10 / 7h40	Petit-déjeuner
7h50	Fermeture des niveaux
11h55 > 13h30	Déjeuner et récréation
15h30 > 17h25	Si absence de cours, présence possible en permanence, au CDI ou à la cafétéria
17h20 > 17h45	Collation et temps libre
17h30	Ouverture des niveaux
18h > 19h	Étude en salle ou en chambre
18h55 > 20h30	Dîner et temps libre
21h30 > 22h	Étude en chambre
21 h 30 > 22 h	Pause
22 h	Présence dans les chambres



# Modalités et Bourses

## Modalités d'inscription

### Collège

L'entrée en 6<sup>e</sup> concerne tous les élèves du CM2 des écoles primaires privées et publiques après avis favorable du professeur de CM2. Il est également possible de demander son admission en classe de 5<sup>e</sup>, 4<sup>e</sup> ou 3<sup>e</sup>.

### Lycée Général et Technologique / Lycée Professionnel

Pour une entrée en LEGT ou LP, n'hésitez pas à venir visiter notre établissement lors des journées portes ouvertes. Vous pouvez aussi prendre rendez-vous avec un de nos responsables, enfin, il est possible d'effectuer un mini stage (1/2 journée) de découverte pour affiner les choix d'orientation

### Enseignement Supérieur

L'inscription dans les formations supérieures se fait via le site

[www.parcoursup.fr](http://www.parcoursup.fr)

de janvier à mars.

## Bourses

### Collège

Les parents seront informés par le secrétariat dans le courant du mois de septembre. A chaque rentrée scolaire, vous devez faire ou refaire la demande car elle n'est pas renouvelable d'une année scolaire sur l'autre. Le montant annuel est calculé selon 3 taux en fonction des charges et des ressources des familles.

**Le barème et formulaire en ligne tous les ans sur le site du Ministère de l'Éducation Nationale :**

[www.education.gouv.fr/cid88/les-aides-financieres-au-college.html](http://www.education.gouv.fr/cid88/les-aides-financieres-au-college.html)

### Lycée

Votre enfant est en 3<sup>e</sup> et rentrera au Lycée l'année prochaine, la demande de bourse est à faire courant mars (durant l'année de 3<sup>e</sup>) dans l'établissement d'origine. Votre enfant est en 2<sup>nd</sup>e ou 1<sup>re</sup>, la demande est à faire auprès du secrétariat.

### Étudiants

Le Dossier Social Étudiant (DSE) est la procédure unique de demande de bourse et de logement en résidence universitaire. Ce dossier doit être constitué chaque année.

**L'étudiant ou futur étudiant doit faire sa demande via le site :**

<https://www.messervices.etudiant.gouv.fr/envole/>

**courant janvier pour la rentrée universitaire suivante, avant même d'avoir obtenu le résultat de son examen.**



**INSCRIPTION**  
**02 98 47 81 00**  
contact@lacroixrouge-brest.fr

# Tarifs et horaires des cours

## Tarifs année scolaire 2024-2025

### PRIMAIRE > contribution des familles

Classes maternelles	410 € / par an
Classes primaires	425 € / par an
Repas	4,20 € à l'unité
Garderie	3,72 € / heure - (barème au 1/4 d'heure)

### COLLÈGE - LYCÉES > contribution des famille

Classes de Collège	685 € / par an
Classes de Lycées (LEGT, LP)	845 € / par an
Classes d'Enseignement Supérieur	1200 € / par an
Demi pension	5,80 € repas à l'année
Régime demi-pensionnaire (3, 4 ou 5 repas/semaine) :	6,50 € repas occasionnel

Les tarifs proposés ci-dessus sont nets à l'exception de frais d'animation possibles selon les niveaux.

### INTERNAT > chambre et repas

Chambre individuelle pour les lycéens	3650 € / par an*
Chambre individuelle pour les étudiants (CPGE)	3900 € / par an*

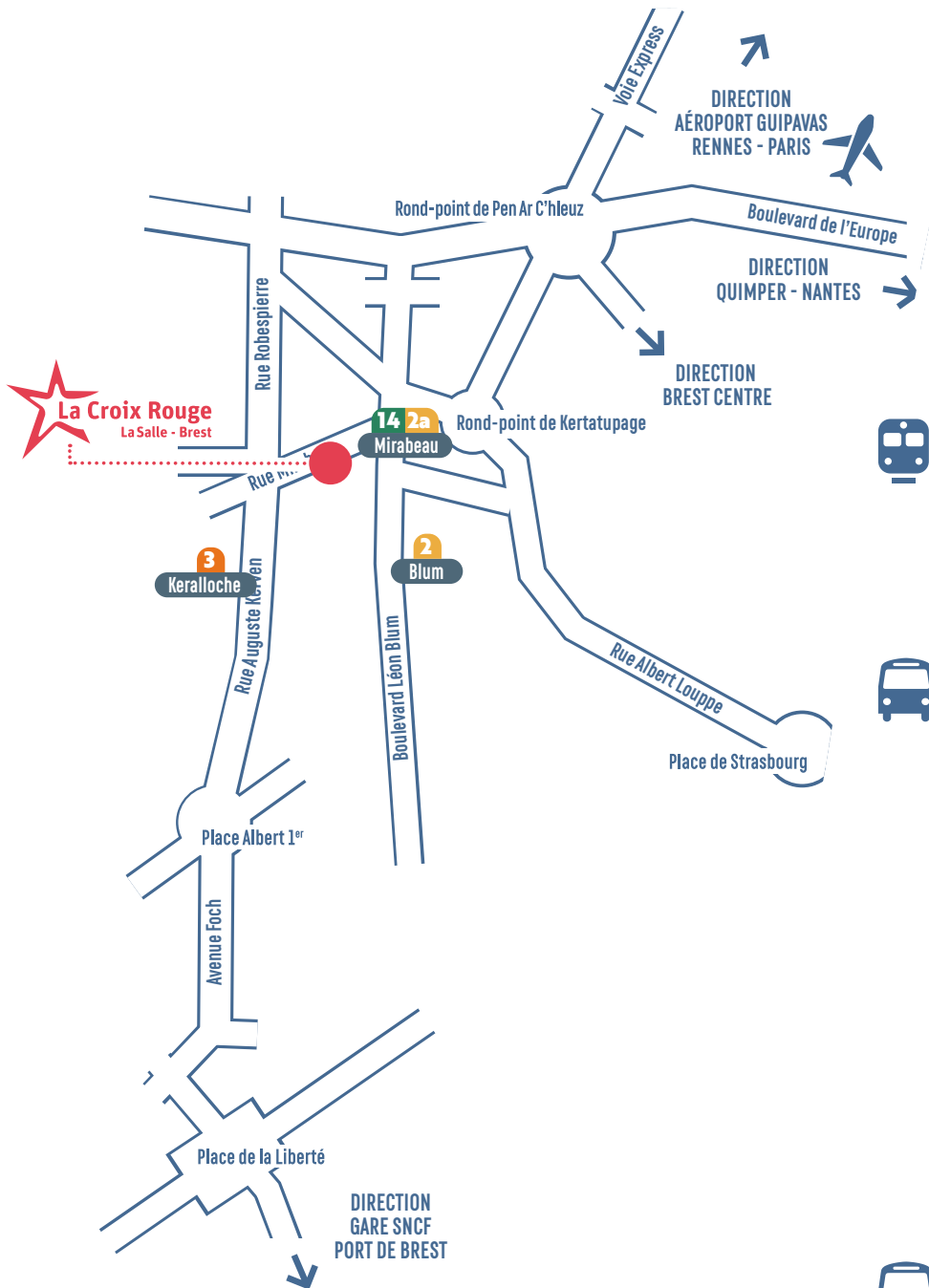
\*(hors arrivée le dimanche soir : + 250,00 €)  
Pour plus de détails sur les tarifs, réductions et moyens de paiement, consultez notre site internet : [www.lacroixrouge-brest.fr](http://www.lacroixrouge-brest.fr), rubrique : Espace PARENTS

## Horaires des cours

COURS	DÉBUT	FIN
1 <sup>er</sup> cours	08 h 00	08 h 55
2 <sup>e</sup> cours	08 h 55	09 h 50
3 <sup>e</sup> cours	10 h 05	11 h 00
4 <sup>e</sup> cours	11 h 00	11 h 55
4 <sup>e</sup> cours (bis)	11 h 55	12 h 50
5 <sup>e</sup> cours	13 h 30	14 h 25
6 <sup>e</sup> cours	14 h 25	15 h 20
7 <sup>e</sup> cours	15 h 30	16 h 25
8 <sup>e</sup> cours	16 h 25	17 h 20



## Transports / plan d'accès



### Le train

La gare est accessible à pied (30 mn de marche) ou en bus.

+ d'info sur [www.sncf.com](http://www.sncf.com)

+ d'info sur [www.breizhgo.bzh](http://www.breizhgo.bzh)



### Les lignes Bibus

(bus, tramway & téléphérique)

De nombreux arrêts de bus à proximité de nos écoles :

#### Ligne 2a

Fort Montbary - Lambézellec  
Arrêts Blum - Mirabeau

#### Ligne 3

AFPA - Océanopolis  
Arrêt Keralloche

#### Ligne 14

Bohars Petite Gare  
Place de Strasbourg  
Arrêt Mirabeau

+ d'info sur [www.bibus.fr](http://www.bibus.fr)



### Les cars BREIZHGO

Lignes scolaires BREIZHGO

À l'arrêt Mirabeau :  
lignes 40, 46, 50, 51, 55, 60,  
65, 66, 70, 71, 76, 80, 81

À l'arrêt Blum :  
lignes 42 et 44

+ d'info sur [www.breizhgo.bzh](http://www.breizhgo.bzh)

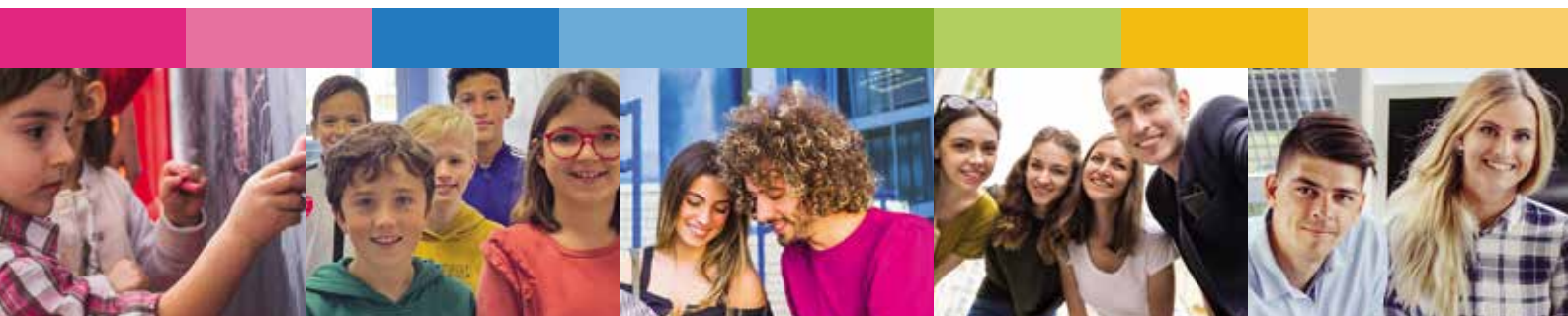
# Portes Ouvvertes **2025**

**VEN. 31 JANVIER**

**17h > 20h**

**SAM. 1<sup>ER</sup> FÉVRIER**

**9h > 13h**



➔ **Venez nous  
rencontrer**

- **Maternelle**
- **Primaire**
- **Collège**
- **Lycée professionnel**
- **Lycée d'enseignement  
général et technologique**
- **Enseignement supérieur**



**La Croix Rouge**

La Salle - Brest

[www.lacroixrouge-brest.fr](http://www.lacroixrouge-brest.fr)

campus  
**La Salle**  
[www.campus.lasallebrest.fr](http://www.campus.lasallebrest.fr)

**2 rue Mirabeau Brest**

**PARKING SUR SITE**